



2018

**JAARVERSLAG
BUDDY TO BUDDY ZUTPHEN**

**‘STRANGERS
ARE STRANGERS
UNTIL THEY MEET’
BUDDY TO BUDDY**

ZUTPHEN, MEI 2019

INHOUDSOPGAVE

INLEIDING	4
1. DOELSTELLING	5
Maatschappelijk probleem	
Doelstelling Buddy to Buddy	
2. WERKWIJZE	9
3. RESULTATEN	12
Wat deden we in 2018	
Effect & Evaluatie	
4. APPELTJE VAN ORANJE	16
5. BEZOEK KONING WILLEM-ALEXANDER	18
6. ORGANISATIE	20
7. DOORKIJKJE 2019	25

INLEIDING

Wat een jaar! Het jaar 2018 begon met een uitnodiging van gemeente Zutphen om het nieuwjaarsfeest aan te kleden met kleurrijke hapjes gepresenteerd door kleurrijke mensen. Het was een prachtig podium waarop onze buddy's konden schitteren en zichtbaar werden voor zoveel mensen en bedrijven in onze stad.

Een aantal weken later begon de stemrace voor het Appeltje van Oranje. Wat een energie kwam daarmee los, en met resultaat. Buddy to Buddy kreeg de meeste publieksstemmen van Nederland en in mei overviel Peter Douwes, directeur van het Oranje Fonds, ons met de uitslag van het juryberaad; Buddy to Buddy heeft het Appeltje van Oranje 2018 gewonnen! In juni kregen we de prijs uitgereikt door Koningin Maxima op Paleis Noordeinde.

Ons jaar kon natuurlijk echt niet meer stuk. Maar als winnaar van de 'oscar' voor sociale initiatieven kregen we in september Koning Willem-Alexander op bezoek in Zutphen. Zutphen, de plek waar het een paar jaar geleden allemaal begon met 1 ontmoeting. De plek waar ons burgerinitiatief ontstond, kon groeien en als voorbeeld kon dienen voor Breda en Utrecht. De komende jaren groeien we, met hulp van het Oranje Fonds, naar meer plekken in Nederland.

Na 3 jaar ervaring in Zutphen kunnen we stellen dat de behoefte onder nieuwkomers om meer in verbinding te komen met Nederlanders enorm is. Het sociaal isolement waar nieuwkomers zich vaak in begeven wordt steeds vaker gezien en onderkend, maar de effecten onderschat.

Zoals een menselijk lichaam ziek kan worden wanneer sommige cellen niet in contact, niet in verbinding met de rest van het lichaam staan, geloven wij dat een samenleving met teveel geïsoleerde groepen uiteindelijk ook als geheel ziek zal worden. Wanneer dit gebeurt heeft dit effect op iedereen, zelfs uiteindelijk op cellen die in eerste instantie gezond zijn. Zo zien we in het vluchtelingendebat soms zorgwekkende symptomen en koortsachtige reacties van ons collectieve maatschappelijke lichaam; de polarisatie, uitingen van vreemdelingenhaat en verbale en fysieke agressie. Wanneer mensen of groepen te lang geïsoleerd leven en niet meedoen in de maatschappij, kan dit op termijn problemen voor iedereen brengen.

Verbindingen en vriendschappen zorgen voor begrip en wederzijdse integratie. Contact maken en elkaar leren kennen is het medicijn voor polarisatie en vreemdelingenhaat; voor het individu, voor de beeldvorming en uiteindelijk voor de samenleving als geheel. Wij geloven daarom dat Buddy to Buddy op individueel niveau bijdraagt aan het welzijn van mensen, maar in dit licht gezien ook heilzaam is voor het collectieve maatschappelijke lichaam waar we allemaal deel van uitmaken.

1. DOELSTELLING

MAATSCHAPPELIJKE PROBLEEM

SOCIAAL ISOLEMENT

Uit onderzoek blijkt dat veel (ex-) vluchtelingen in een sociaal isolement verkeren. Eenzaamheid heeft grote impact in iemands leven en brengt bovendien gezondheidsrisico's en zorgkosten met zich mee. Eenzaamheid zorgt ervoor dat mensen angstiger en wantrouwiger worden en dat ze minder deelnemen aan activiteiten in de maatschappij. Daarnaast werkt eenzaamheid op een negatieve manier door in de sociale én financiële zelfredzaamheid, maar ook bij de arbeidsparticipatie en verdere integratie in de samenleving.

- **47%** van vluchtelingen vindt **het moeilijk vriendschappen aan te gaan**
- **94%** zou **meer Nederlandse vrienden willen** hebben
- **Eén op de drie** heeft zelden of nooit **contact met Nederlanders**
- **25%** van ingeburgerde asielmigranten is **10-15 jaar na inburgering** nog steeds **sociaal geïsoleerd**

Sociale contacten zijn voorwaardelijk voor succesvolle integratie. Dit werkt tweeledig: onderzoek toont aan dat sociale integratie de bevordering van de taal en de kansen op de arbeidsmarkt vergroot. Daarnaast blijkt ook dat een open samenleving de kansen voor vluchtelingen vergroot om sociaal kapitaal te verwerven. Hierbij wordt de nadruk gelegd op de wisselwerking tussen de vluchtelingen en de samenleving. Zo worden vluchtelingen uit hun sociale isolatie geholpen, breiden ze hun netwerk uit en oefenen ze vaker met de taal. Anderzijds vergroot het de betrokkenheid van de samenleving. Ook culturele verschillen en angst voor afwijzing vormen voor statushouders een belemmering om verbinding te (kunnen) maken met autochtone inwoners. Het opbouwen van een ondersteunend netwerk is niet eenvoudig. De negatieve beeldvorming over nieuwkomers vormt een belemmering in het opbouwen van vriendschappen (Van Vliet et al., 2017). De kansen van een vluchteling in de maatschappij wordt mede bepaald door de houding van de samenleving. Door deze betrokkenheid te vergroten wordt het integratieproces positief beïnvloed. Integratie is tenslotte een wederzijds proces.

WEDERZIJDSE INTEGRATIE

Prof. Dr. K.I. van Oudenhoven-van der Zee heeft onderzoek gedaan naar succesvolle integratie. Hierover zegt zij: "Integratie lukt meestal het best op kleinschalig niveau, in een-op-een relaties, die zijn gebaseerd op gelijkwaardigheid en wederkerigheid.

Persoonlijke, informele interactie waarbij je samen werkt aan gedeelde doelen. Met name het principe van wederkerigheid is bij integratie erg belangrijk: je helpt een ander en krijgt er zelf ook iets voor terug”

Ieder mens, en zeker in kwetsbare fases van het leven, heeft een intrinsieke behoefte om deel uit te maken van en bij te dragen aan de (lokale) samenleving. Basisbehoeften daarin zijn het welkom voelen en opgenomen worden. Als vluchtelingen zich welkom voelen, terugkerend contact hebben, uitgenodigd worden, er mogen zijn en onderdeel uitmaken van een ‘community’ dan geeft dat kracht en motivatie om uit hun isolement te stappen en te blijven.

De contacten die vluchtelingen hebben met autochtone Nederlanders zijn veelal professionele hulpcontacten. Het is voor hen lastiger om ‘gewoon’ contact te leggen, terwijl de behoefte eraan groot is.

DOELSTELLING BUDDY TO BUDDY

We zien veel onnodige eenzaamheid en sociaal isolement onder vluchtelingen en tegelijkertijd bereidheid en nieuwsgierigheid bij Nederlanders naar hun nieuwe landgenoten. Dit combineren we door op basis van gemeenschappelijke interesses, ‘niet functioneel’ contact tussen Nederlanders en (ex-)vluchtelingen te stimuleren en te faciliteren. Zo kunnen zinvolle relaties, gebaseerd op gelijkwaardigheid, ontstaan en volgt er meer verbondenheid in onze samenleving.

DOELSTELLING

De doelstelling van stichting Buddy to Buddy is tweeledig; het sociale isolement van asielzoekers doorbreken en de betrokkenheid van Zutphense inwoners bij de opvang van vluchtelingen vergroten.

VOOR ASIELZOEKERS

Buddy to Buddy helpt vluchtelingen uit een isolement te komen. Dit doen we door betrokken inwoners aan vluchtelingen te koppelen. Eén persoon kan de link zijn naar onze samenleving en kan daarmee heel waardevol zijn in de ontdekkingsstocht naar een nieuw bestaan. Buddy’s kunnen vluchtelingen wegwijs maken in de samenleving door hen 'op sleeptouw' te nemen. Contacten beperken zich in eerste instantie vaak tot officiële instanties en worden door het buddieschap uitgebreid tot het sociale verkeer.

Buddy to Buddy richt zich op alle asielzoekers en statushouder die woonachtig zijn in (het asielzoekerscentrum in) Zutphen. Daarbij maken wij geen onderscheid in leeftijd,

status of afkomst. Ongeacht of zij een verblijfsvergunning krijgen of niet, bij Buddy to Buddy zijn ze welkom. Wij geloven dat het doorbreken van een isolement ook waardevol is in een tijdelijke situatie en een groot verschil kan maken op een dergelijk moeilijk kruispunt in het leven.

Het in 2016 geopende asielzoekerscentrum in de gemeente Zutphen heeft een bezetting van maximaal 759 mensen. Daarbij worden elk jaar tientallen statushouders permanent in de gemeente gevestigd en jongeren (amv'ers) opgevangen in woningen met woonbegeleiding. Buddy to Buddy Zutphen streeft ernaar om alle nieuwkomers die dat willen een buddy te kunnen bieden.

VOOR ZUTPHEN

De werving en de ontmoetingen dragen bij aan meer bekendheid en begrip in de stad. We zijn elkaars vreemdeling totdat we elkaar leren kennen. Door elkaar te ontmoeten ontdekken we het verhaal achter de ander en daarmee zijn we geen vreemdelingen meer van elkaar. Buddy tot Buddy bevordert de positieve beeldvorming rondom de opvang van vluchtelingen, doordat we elkaar leren kennen, en bijvoorbeeld door persoonlijke verhalen van buddy's te vertellen.

Buddy to Buddy bouwt aan een stad waarin mensen maximaal van elkaar mogen verschillen en tegelijkertijd maximaal met elkaar verbonden zijn. Door geen hulp te verlenen, maar mensen 1-op-1 aan elkaar te koppelen en door laagdrempelige groepsactiviteiten te organiseren kunnen relaties, gebaseerd op gelijkwaardigheid, ontstaan.



GABRIELLA

**'MONA SPREEKT GEEN
NEDERLANDS OF ENGELS EN IK GEEN
ARABISCH. TOCH BEGREPEN WE
ELKAAR'**



2. WERKWIJZE

De naam Buddy to Buddy is bewust gekozen. Wij gaan namelijk uit van gelijkwaardigheid. Mensen zijn niet gelijk, wel van gelijke waarde. En voegen evenredig waarde aan elkaar toe. Vanuit die visie organiseren we laagdrempelig contact van mens tot mens. Dit doen we door rekening te houden met de verschillen en mensen te helpen om daarmee om te gaan. Hierdoor kan in ongelijke situaties de weg toch vrij zijn voor gelijkwaardige ontmoeting. Voor beide kanten van het buddieschap geldt dat werelden en blikvelden worden vergroot. Buddy to Buddy heeft hierin een faciliterende rol.

MATCHINGSTRAJECT

Het matchen begint bij de inschrijving. Zowel de nieuwkomers als de Nederlanders vullen een uitgebreide vragenlijst in over wie ze zijn, wat ze zoeken in een buddy en wat voor hen belangrijk is. Deze worden naast elkaar gelegd en met de hand gematched. Dat is de start van een ronde die vier maanden duurt. Elke ronde bestaat uit een aantal elementen:

- Matchingsdiner; hier ontmoet elke buddy zijn of haar match.
- Wekelijkse ontmoeting; het uitgangspunt waarbij elk buddykoppel wekelijks afspreekt.
- Activiteiten; verschillende soorten activiteiten zowel alleen voor buddy's als vrij toegankelijk.
- Buddytalk; driemaalige intervisie per traject.
- Eindefeest; symbolische afsluiting van het traject.

Het matchen is opgedeeld in twee delen: enerzijds de basis leggen voor één-op-één contact tussen een buddykoppel en anderzijds de mogelijkheid bieden om je netwerk te vergroten en het contact als groep te stimuleren. Nieuwkomers geven aan dat nadat ze contact hebben gelegd met hun buddy en samen dingen hebben ondernomen, het daarna ook gemakkelijker is om contact te leggen met andere Nederlanders. Door dit te stimuleren vergroten we de kans op sociale integratie.

4 i's

Het uitgangspunt is matchen op basis van gelijkwaardigheid en gedeelde interesses. We borgen de betrokkenheid van mensen aan de hand van 4 i's:

- Inspiratie; het inspireren van nieuwkomers en inwoners om met elkaar in contact te komen, de overeenkomsten te ontdekken en elkaar wegwijs te maken in hun wereld.
- Informatie; het goed informeren van onze doelgroepen om zo de mogelijkheid om nabijheid te ervaren te vergroten.



- Interactie; op een actieve wijze mensen aan elkaar verbinden, want daar gaat het om; de matches en het contact tot stand brengen.
- Intervisie; het delen van perspectieven met gelijkgestemden, om te verbinden en om meer begrip voor elkaar te krijgen.

BUDDYTALK

Een belangrijk onderdeel van het matchingstraject is de intervisie tijdens een matchingstraject. Dit heeft als doel de drempels weg te nemen, de verbinding aan te gaan en moeilijkheden op tijd te signaleren en op te lossen. Op deze manier werken we actief aan een duurzaam contact. Tijdens Buddytalk, de intervisieavond voor ofwel de Nederlanders, ofwel de nieuwkomers, wordt gesproken over hoe het gaat, waar je tegen aan loopt en hoe je dit aanpakt. Deze avonden zijn heel belangrijk, omdat het bespreken van culturele verschillen of verschillende verwachtingen het wederzijds begrip vergroot en het contact verdiept en verduurzaamt.

COMMUNITY

Daarnaast zetten wij als organisatie in op het bouwen van een community. Door activiteiten te organiseren, een gezicht te hebben en het contact met de buddy's dichtbij te houden zijn we toegankelijk om te benaderen wanneer er misverstanden ontstaan of een contact niet gemakkelijk verloopt. Op die manier zijn we in staat drempels daadwerkelijk te verlagen en een match tot een succes te maken.

OVERIGE PROJECTEN

De reguliere matchingsrondes vormen de basis, maar daarnaast zijn we altijd bezig om te kijken waar we wederzijdse integratie nog meer kunnen verbeteren en moeilijk bereikbare doelgroepen beter kunnen betrekken. Hierbij zoeken we de samenwerking met andere organisaties in de stad, om zo het bereik en de impact te vergroten.

In het volgende hoofdstuk zijn een aantal voorbeelden te lezen van extra projecten.



ROJIN

**BIJ BUDDY TO BUDDY VERANDERDE
HET VOOR MIJ VAN 'MOETEN' NAAR
'WILLEN'**



3. RESULTATEN

WAT DEDEN WE IN 2018

BUDDYTRAJECTEN

Aan de matchingstrajecten in 2018 deden in totaal 448 deelnemers mee. Deze buddy's gingen met elkaar het contact aan, begeleidt door Buddy to Buddy in een traject van 4 maanden zoals in hoofdstuk 3 beschreven.

KOPPELINGEN EAT & MEET

Daarnaast koppelden we in de zomer en met kerst 2018 in totaal 46 gezinnen uit het azc en 46 Zutphense gezinnen uit Zutphen tijdens Eat & Meet avonden.

Voor veel vluchtelingen die woonachtig zijn in een azc is een warmte, fijne ontmoeting in een huiselijke sfeer een verademing. Daarom organiseren wij een aantal keren per jaar een Eat & Meet waarbij vluchtelingen een avond mee-eten bij mensen thuis. We koppelen de gastgezinnen en vluchtelingen op basis van de leeftijd van kinderen in het gezin of andere wensen van één van beide kanten.

OVERIGE ACTIVITEITEN & EVENEMENTEN

11	Elke maand	Zing Nederlands Met Me	275
52	Elke woensdag	Spelletjesavond	1820
52	Elke donderdag	Inloopmiddag huiskamer	1040
1	5 januari 2018	Catering Nieuwjaarsreceptie Gemeente Zutphen	700
1	11 maart	Gluren bij de burens	175
1	7 april	Cocktailparty georganiseerd door buddy's	60
1	8 april	Tafeltennistoernooi	16
1	6 juni	Uitreiking Appeltje van Oranje	10
1	6 juni	Vrijwilligersfeest n.a.v. Appeltje van Oranje	100
1	12 juni	Iftar maaltijd	55
1	16 juni	Nacht van de Vluchteling	8
1	24 juni	Tennistoernooi	30
1	12 juli	Aftrap zomerprogramma; picknick	127
1	13 juli	Documentaire Allemaal Wij + diner @Dat Bolwerck	70
1	16 augustus	Tuinfeest vrouwen (ism Soroptimisten)	32
1	22 september	Kraam open dag azc	100
1	24 september	Keynote Honoursprogramma Windesheim	250
1	26 september	Congferentie 'Integratie in Actie' ism Provincie Gld	270
1	26 september	Verrassingsbezoek Koning Willem-Alexander	80



1	28 oktober	Presentatie Nieuwe Inwoners-dag met Gem. Zutphen	150
1	Oktober	Uitwisseling Rotary	38
15	in 2018	gastcolleges Baudartius, Isendoorn, Aventus	450
12	in 2018	Yoga	120
2	1 en 22 december	Hema inpakactie	18
1	23 december	Jaarlijks buddyreunie Kerstfeest in het Koelhuis	200

In totaal hebben 163 activiteiten georganiseerd met 6254 bezoekers. Daarin zijn de activiteiten die horen bij de matchingsrondes en de 42 activiteiten van het zomerprogramma nog niet meegenomen.

ZOMERPROGRAMMA

Zowel uit eigen waarneming, als in overlegsituaties met instanties als gemeente Zutphen, ISK, Bibliotheek, Buddy to Buddy, Vluchtelingenwerk, en andere gemeenten tijdens collegiaal overleg, kwamen signalen dat het moeilijk is voor (jonge) statushouders om zich te vermaken gedurende de zomervakantie. Er is de neiging om weg te zakken in lethargie en middelengebruik. Daarnaast verkeren veel van hen voornamelijk in hun eigen taalkring en dreigt wat geleerd is aan Nederlands weg te zakken omdat er gedurende 6 weken nauwelijks nog blootstelling is aan de Nederlandse taal.

In 2018 organiseerde Buddy to Buddy daarom voor het eerst een activerend zomerprogramma dat aansluit op de interessegebieden van (jonge) statushouders waarmee bevorderen we dat zij actief zijn, contact maken met Nederlanders en de Nederlandse taal spreken. De Midsummer Mingle bestond uit een programma met maar liefst 42 sportieve, creatieve, leerzame en leuke activiteiten waaraan 88 nieuwkomers en 39 Nederlanders deelnamen.

MIDSUMMER MINGLE

Buddy to Buddy

Alle activiteiten zijn gratis

Do 12 juli	Start Midsummer Mingle	Di 07 aug	Theaterworkshop
Di 17 juli	Workshop Fotograferen	Wo 08 aug	Voetbal
Wo 18 juli	Portretten maken	Wo 08 aug	Spelletjesavond
Wo 18 juli	Voetbal	Do 09 aug	Creatief met Karel
Do 19 juli	Spelletjesavond	Do 09 aug	Natuurwandeling
Do 19 juli	Creatief met Karel	Vr 10 aug	Musea Zutphen
Ma 23 juli	Judo Workshop	Ma 13 aug	Stadswandeling
Ma 23 juli	Kickboksen voor vrouwen	Di 14 aug	Voetbal
Di 24 juli	Kickboksen	Wo 15 aug	Spelletjesavond
Wo 25 juli	Natuurwandeling	Wo 15 aug	Creatief met Karel
Wo 25 juli	Voetbal	Di 21 aug	Musea Zutphen
Wo 25 juli	Spelletjesavond	Do 22 aug	Theaterproject
Do 26 juli	Yoga in het park	Wo 22 aug	Voetbal
Do 26 juli	Creatief met Karel	Wo 22 aug	Spelletjesavond
Ma 30 juli	Toveren met Verf	Do 23 aug	Yoga in het park
Ma 30 juli	Stadswandeling	Do 23 aug	Theaterproject
Di 31 juli	Toveren met Verf	Do 23 aug	Creatief met Karel
Di 31 juli	Theaterworkshop	Do 23 aug	Zing Nederlands met me
Wo 01 aug	Voetbal	Vr 24 aug	Theaterproject
Wo 01 aug	Spelletjesavond	Vr 24 aug	Uitvoering theaterproject
Do 02 aug	Creatief met Karel	Vr 24 aug	Midsummer Danceparty
Ma 06 aug	Yoga in het park	Vr 24 aug	

MIDSUMMER MINGLE

Buddy to Buddy

Alle activiteiten zijn gratis

Do 12 jul	Start Midsummer Mingle	Do 07 aug	Theaterworkshop
Di 14 jul	Workshop Fotograferen	Wo 08 aug	Voetbal
Wo 15 jul	Portretten maken	Wo 08 aug	Spelletjesavond
Wo 15 jul	Voetbal	Do 09 aug	Creatief met Karel
Do 16 jul	Spelletjesavond	Do 09 aug	Natuurwandeling
Do 16 jul	Creatief met Karel	Vr 10 aug	Musea Zutphen
Ma 20 jul	Judo Workshop	Ma 13 aug	Stadswandeling
Ma 20 jul	Kickboksen voor vrouwen	Di 14 aug	Voetbal
Di 21 jul	Kickboksen	Wo 15 aug	Spelletjesavond
Wo 22 jul	Natuurwandeling	Wo 15 aug	Creatief met Karel
Wo 22 jul	Voetbal	Di 21 aug	Musea Zutphen
Wo 22 jul	Spelletjesavond	Do 22 aug	Theaterproject
Do 23 jul	Yoga in het park	Wo 22 aug	Voetbal
Do 23 jul	Creatief met Karel	Wo 22 aug	Spelletjesavond
Ma 27 jul	Toveren met Verf	Do 23 aug	Yoga in het park
Ma 27 jul	Stadswandeling	Do 23 aug	Theaterproject
Di 28 jul	Toveren met Verf	Do 23 aug	Creatief met Karel
Di 28 jul	Theaterworkshop	Do 23 aug	Zing Nederlands met me
Wo 29 jul	Voetbal	Vr 24 aug	Theaterproject
Do 30 jul	Spelletjesavond	Vr 24 aug	Uitvoering theaterproject
Do 30 jul	Creatief met Karel	Vr 24 aug	Midsummer Danceparty
Ma 03 aug	Yoga in het park	Vr 24 aug	

JUDO WORKSHOP
Judo is een krachtige sport die helpt met sportief te zijn, het geeft je een boost en zorgt voor een goede nachtrust. Het is een sport die je kan leren met plezier en respect voor elkaar te hebben. In deze workshop leer je de basis van Judo, zoals de houding, de greep, de wip, de werp, de val en de kani. Het is een leuke sport die je kan leren met plezier. Aanvang: 19.00 uur tot 20.00 uur. Kosten: 2,50 euro. Aanvang: 19.00 uur tot 20.00 uur.

YOGA IN HET PARK
Yoga is een krachtige sport die helpt met sportief te zijn, het geeft je een boost en zorgt voor een goede nachtrust. Het is een sport die je kan leren met plezier en respect voor elkaar te hebben. In deze workshop leer je de basis van Yoga, zoals de houding, de greep, de wip, de werp, de val en de kani. Het is een leuke sport die je kan leren met plezier. Aanvang: 19.00 uur tot 20.00 uur. Kosten: 2,50 euro. Aanvang: 19.00 uur tot 20.00 uur.

MUSEA ZUTPHEN
Musea Zutphen is een organisatie die zich inzet voor de cultuur en het erfgoed van Zutphen. Ze bieden een breed scala aan activiteiten en exposities. Ze zijn gevestigd aan de Markt 15 in Zutphen. Aanvang: 10.00 uur tot 17.00 uur. Kosten: 2,50 euro. Aanvang: 10.00 uur tot 17.00 uur.

THEATERPROJECT
Theaterproject is een organisatie die zich inzet voor de cultuur en het erfgoed van Zutphen. Ze bieden een breed scala aan activiteiten en exposities. Ze zijn gevestigd aan de Markt 15 in Zutphen. Aanvang: 10.00 uur tot 17.00 uur. Kosten: 2,50 euro. Aanvang: 10.00 uur tot 17.00 uur.

STADSWANDELING
Stadswandeling is een organisatie die zich inzet voor de cultuur en het erfgoed van Zutphen. Ze bieden een breed scala aan activiteiten en exposities. Ze zijn gevestigd aan de Markt 15 in Zutphen. Aanvang: 10.00 uur tot 17.00 uur. Kosten: 2,50 euro. Aanvang: 10.00 uur tot 17.00 uur.

NATUURWANDELING
Natuurwandeling is een organisatie die zich inzet voor de cultuur en het erfgoed van Zutphen. Ze bieden een breed scala aan activiteiten en exposities. Ze zijn gevestigd aan de Markt 15 in Zutphen. Aanvang: 10.00 uur tot 17.00 uur. Kosten: 2,50 euro. Aanvang: 10.00 uur tot 17.00 uur.

ZING NEDERLANDSE MET ME - ZOMER EDITIE
Zing Nederlands met me - Zomer editie is een organisatie die zich inzet voor de cultuur en het erfgoed van Zutphen. Ze bieden een breed scala aan activiteiten en exposities. Ze zijn gevestigd aan de Markt 15 in Zutphen. Aanvang: 10.00 uur tot 17.00 uur. Kosten: 2,50 euro. Aanvang: 10.00 uur tot 17.00 uur.

KICKBOXEN
Kickboxen is een krachtige sport die helpt met sportief te zijn, het geeft je een boost en zorgt voor een goede nachtrust. Het is een sport die je kan leren met plezier en respect voor elkaar te hebben. In deze workshop leer je de basis van Kickboxen, zoals de houding, de greep, de wip, de werp, de val en de kani. Het is een leuke sport die je kan leren met plezier. Aanvang: 19.00 uur tot 20.00 uur. Kosten: 2,50 euro. Aanvang: 19.00 uur tot 20.00 uur.

TOVEREN MET VERF
Toveren met Verf is een organisatie die zich inzet voor de cultuur en het erfgoed van Zutphen. Ze bieden een breed scala aan activiteiten en exposities. Ze zijn gevestigd aan de Markt 15 in Zutphen. Aanvang: 10.00 uur tot 17.00 uur. Kosten: 2,50 euro. Aanvang: 10.00 uur tot 17.00 uur.



EFFECT & EVALUATIES

EVALUATIE DOOR GEMEENTE ZUTPHEN

In 2018 heeft de gemeente Zutphen een onafhankelijke evaluatie van projecten in het sociale domein laten uitvoeren door Saxion StadsLab. De evaluatie van Buddy to Buddy heeft plaatsgevonden van april tot en met juni 2018. De resultaten daarvan waren eenduidig. De onderzoekers typeerde het als opvallend dat alle geïnterviewde betrokken organisaties zich buitengewoon positief uitlaten over de inspanningen en impact van Buddy to Buddy.

“Buddy to Buddy lijkt een voorbeeld hoe een samenlevingsinitiatief in goede samenwerking met anderen van toegevoegde waarde zijn en bijna impliciet een aantal lokale beleidsdoelen lijkt te ondersteunen en kan die zin wel eens als best practice beschouwd worden”.

EVALUATIE BUDDY'S

Buddy to Buddy is een lerende organisatie en we vragen regelmatig feedback aan onze deelnemers. 64 personen hebben tot nu toe ons evaluatieformulier ingevuld. Uit de antwoorden blijkt dat buddy's ons traject zeer waarderen, onze organisatie goed beoordelen en ook met bruikbare verbeter suggesties komen waar we regelmatig wat mee doen. De 64 respondenten geven ons gemiddeld een 8,9 op de vraag: Welk cijfer geef jij het buddyproject van Buddy to Buddy?

DIRECTE EN INDIRECTE EFFECTEN

Onze doelstelling is enerzijds het isolement van nieuwkomers doorbreken en anderzijds de beeldvorming verbeteren. Ontzettend veel mensen hebben deelgenomen aan onze buddytrajecten en activiteiten en daardoor een netwerk opgebouwd. Maar we bereiken nog veel meer mensen dan alleen deelnemers. Afgelopen jaar hebben we heel veel persaandacht gehad. Meerdere buddyverhalen, de aandacht rondom het Appeltje van Oranje, we zijn heel zichtbaar op sociale media en tot slot vertellen onze buddy's hun persoonlijke verhalen aan burens, familie, kennissen. Het bereik van het menselijke verhaal is hiermee veel groter dan alleen de deelnemers zelf.

Vriendschap leidt er ook toe dat mensen elkaar helpen. En vriendschappen worden er veel gesloten. 70% van alle deelnemers geeft na afloop van het traject aan in contact te blijven. Naast onze doelstelling, zien we, als gevolg van het buddieschap, ook veel indirecte effecten. Bijvoorbeeld zie we

- Buddy's leren over de nederlandse cultuur
- Buddy's zoeken en vinden samen een (bij)baan
- Buddy's helpen elkaar met verhuizen, inrichten van hun nieuwe huis, met papierwerk, met studiekeuze, met gezinshereniging, etc.



- Buddy's spreken de Nederlandse taal vaker. Dat op zichzelf helpt natuurlijk, maar ook raken zij meer gemotiveerd om de taal snel te leren om zich goed verstaanbaar te kunnen maken, omdat ze nu deel uitmaken van de samenleving.
- Buddy's signaleren problemen en via ons netwerk brengen we hen zonodig in beeld bij hulpverleningsorganisaties



4. APPELTJE VAN ORANJE

De behoefte naar verbinding is enorm. Dat maakt dat we ons elke dag inzetten om ontmoetingen te organiseren en nieuwe verbindingen te leggen. We proberen onze impact zo groot mogelijk te maken. Niet alleen in Zutphen, maar ook in Breda en Utrecht. Maar dat we de felbegeerde prijs, het 'Appeltje van Oranje' 2018 wonnen, dat was voor ons een enorme eer. Wat een enorme waardering voor al onze buddy's, alle mensen die zich via Buddy to Buddy openstellen om de (nog) onbekende ander te ontmoeten en te verwelkom in hun stad.

5059 PUBLIEKSSTEMMEN

Nadat in januari bekend werd dat Buddy to Buddy kanshebber was voor een Appeltje van Oranje 2018, startte een tiendaagse stemrace. Deze spannende stemronde resulteerde in maar liefst 5.059 stemmen, waarmee Buddy to Buddy de meeste publieksstemmen binnenhaalde. Uiteindelijk bleven er 12 genomineerden over die dinsdag na een lange tijd vol spanning op de hoogte werden gebracht van het definitieve juryberaad.



Foto's Bart Homburg



Op 6 juni 2018 kreeg Buddy to Buddy uit handen van Koningin Maxima het Appeltje van Oranje uitgereikt. Koningin Maxima noemde Stichting Buddy to Buddy een bijzonder initiatief met veel kansen voor de toekomst. Daarnaast gaf ze aan dat gevoelens van angst en onzekerheid minder worden, als je elkaar beter leert kennen. Ook Koning Willem-Alexander, Prinses Beatrix en

De uitreiking was live te volgen op de website en Facebookpagina van Hart van Nederland: [klik hier](#). Ook werd er aandacht geschonken aan de uitreiking van de Appeltjes van Oranje en aan Buddy to Buddy op onder andere [Nu.nl](#), [RTL Nieuws](#) en [NOS](#).

DANK AAN ALLE VRIJWILLIGERS

Buddy to Buddy wordt mogelijk gemaakt door zoveel fantastische mensen. Zonder hen hadden we deze prijs nooit gewonnen. En daarom reisden we met twee bussen vol vanuit Zutphen, Breda en Utrecht richting Den Haag. De initiatiefnemers mochten samen met een aantal nieuwkomers op paleis Noordeinde de prijs in ontvangst nemen, maar even verderop, in Kasteel Oud-Wassenaar, maakten we met sturgroepleden, vrijwilligers en buddy's het feest compleet.





5. BEZOEK KONING WILLEM-ALEXANDER

VERRASSINGSBEZOEK AAN BUDDY TO BUDDY

En alsof dat (Appeltje van Oranje) nog niet genoeg was bracht Koning Willem-Alexander op 26 september een verrassingsbezoek aan Buddy to Buddy. Hij schoof aan bij een matchingslunch; de plek waar nieuwe buddy's elkaar voor het eerst ontmoeten. Een enorme verrassing voor alle aanwezigen, want de Koning schoof onverwachts bij hen aan tafel voor een kennismaking. Ook sprak hij als beschermheer van het Oranje Fonds met een aantal vrijwilligers, sturgroepleden en betrokkenen over het ontstaan en de groei van Buddy to Buddy.

Zijn bezoek is een enorme waardering voor iedereen die meewerkt aan het mogelijk maken van Buddy to Buddy, voor al die mensen die bereid zijn hun deur open te zetten voor een nieuwkomer en al die nieuwkomers die vervolgens over die drempel durven te stappen.





CONFERENTIE: ACTIEGERICHT LEREN OVER INTEGRATIE

Gelijktijdig organiseerden we op 26 september met Provincie Gelderland, OpenEmbassy en de De Zutphense Uitdaging de conferentie Actiegericht Leren over Integratie in Het Koelhuis in Zutphen. De centrale vraag deze dag is: hoe helpen we de integratie van nieuwkomers in de praktijk een stap verder? 250 professionals, vrijwilligers en nieuwkomers onderzochten wat werkt en wat niet op het gebied van integratie. En maakten een agenda per Gelderse regio met de belangrijkste vraagstukken. De bijeenkomst vormt de start van een serie regionale maaksessies.





6. ORGANISATIE

Stichting Buddy to Buddy Zutphen

Bestuur (onbezoldigd)

Ilonka de Haan (voorzitter)

Marius Palsma (penningmeester)

Marc van Zanten (secretaris)

Facilitair team (0,8 FTE)

Het facilitair team bestaat uit een projectleider voor 0,2 fte en een coördinator voor 0,6 fte, beide als zelfstandig professionals ingehuurd. Daarbij worden zij wisselend ondersteund door stagiairs, werkervaringsmedewerkers en (structurele) vrijwilligers.

De stuurgroep (onbezoldigd)

Mari Plooi (voorzitter stuurgroep), Marc van Zanten, Fadi el Tofeili, Ilonka de Haan, Rojin Hasan, Ian Muller, Willemijn Voorham

De stuurgroep is voortgekomen uit de initiatiefgroep en bestaat uit 7 vrijwilligers die gezamenlijk de strategie bepalen en de organisatie dragen. Zowel in beleid als in de uitvoerende zin. De projectleider neemt zitting in de stuurgroep. De stuurgroep is daarbij een zelfsturend orgaan dat van het bestuur het mandaat heeft om autonoom te handelen binnen een aantal kaders. De stuurgroep rapporteert aan het bestuur en werkt nauw samen met het facilitair team.

De Backbone

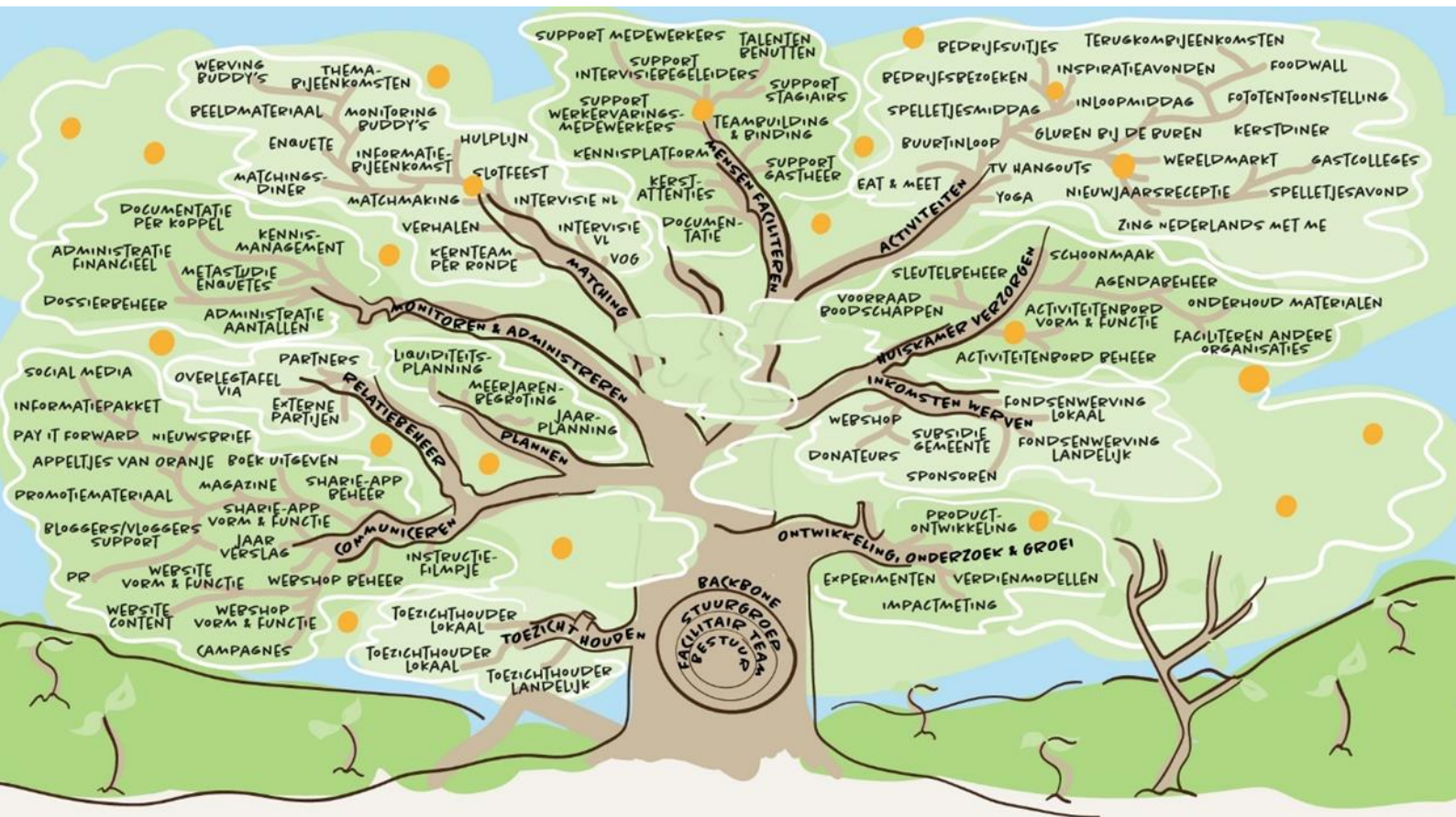
Het facilitair team en de stuurgroep vormen samen de 'backbone'. Dit is de stam van de boom van waaruit de vertakkingen kunnen groeien. Elke vertakking staat voor een werkgroep die binnen de door de stuurgroep of het facilitair team gestelde kaders, als zelfsturend orgaan opereert, altijd met iemand erbij van de stuurgroep als 'linking pin' met de backbone, die ervoor zorgt dat de verbinding met de (richting van) de organisatie gewaarborgd is.

De vertakkingen; werkgroepen

De vertakkingen zijn eigenlijk werkgroepen waaronder diverse taken en activiteiten vallen. Deze vertakkingen hebben we als werkwoorden geformuleerd omdat zij altijd gericht zijn op het 'doen'. De werkgroepen bepalen zelf hun samenstelling en range van hun activiteiten binnen het thema. De werkgroepen bestaan in de regel uit een aantal vrijwilligers. Sommige vrijwilligers nemen zitting in meerdere werkgroepen (of organen) tegelijkertijd, dit juichen we toe vanwege de interne kruisbestuiving die dit voortbrengt. Elk blaadje vertegenwoordigt een deelgebied van de betreffende vertakking. Deze



blaadjes veranderen continu, evenals de samenstelling van de werkgroepen. Dit maakt de organisatie intern flexibel en extern gezien wendbaar.



VERBINDING MET LANDELIJKE ORGANISATIE

De landelijke organisatie, Stichting Buddy to Buddy Nederland, is de franchisegevende organisatie en heeft als belangrijkste doel om de groei aan te jagen middels het faciliteren van Pilots en de bloei van de lokale stichtingen te ondersteunen met kennisuitwisseling, netwerk, inzet van expertise en brandbuilding. De landelijke organisatie heeft geen uitvoerende rol, maar primair een aanjagende, voedende en wervende. De Landelijke stichting ziet haar taak voornamelijk in het voeden van de lokale stichtingen door daar waar mogelijk ondersteuning en kennisuitwisseling te faciliteren. Daarom kiezen we ervoor om meer als een bottum-up wortelnetwerk te opereren dan als een top-down organisatie.



6. PARTNERS

Samenwerken in de stad

Tijdens de oprichting zijn er vele samenwerkingen tot stand gekomen. We hebben gemerkt dat veel organisaties en ondernemers in de stad onze bevologenheid delen en daar graag een bijdrage aan willen leveren. Zo werken we samen aan een mooiere stad. Wij geloven dat we door de handen ineen te slaan nog meer impact kunnen maken. De samenwerkingen komen in vele vormen. Dit kan een eenmalige ondersteuning zijn om een evenement mogelijk te zijn, structurele ondersteuning of een duurzame verbinding om samen aan ons doel te werken. Hieronder worden de belangrijkste samenwerkingen uitgelicht.

STICHTING VIA

Stichting VIA (Verbinding Integratie initiatieven en Activiteiten) is een netwerkorganisatie van zo'n 25 partners/organisaties die zich in Zutphen inzetten voor vluchtelingen en/of statushouders. Het is een unieke combinatie van zowel vrijwilligers- als professionele organisaties. Door een warm contact met de deelnemers houden we elkaar op de hoogte en krijgen we de mogelijkheid om samen te werken op verschillende terreinen.

PROFESSIONEEL NETWERK VLUCHTELINGENWERK

We werken samen met alle organisaties rondom vluchtelingenwerk en integratie. Er zijn verschillende overlegtafels geweest over kwetsbare groepen zoals amv'ers. We verwijzen door, organisaties dragen buddy's aan, we overleggen in verschillende samenstellingen en een aantal mensen van Buddy to Buddy hebben een nieuw initiatief in het leven geroepen: Stichting High5!.

Voorbeeld

Probleem: Zorgen over Eritrese jongeren.

- Lijken niet ontvankelijk voor ondersteuning van ons Nederlanders
- Moeite met stress hanteren
- Concentratiegebrek, o.a. door slechte voeding
- Niet gewend om zelf keuzes maken en maken deze ook niet
- Groot wantrouwen jegens overheidsinstanties
- Moeite met ons enorm gestructureerde samenleving zowel qua afspraken als systemen
- Moeite met het omgaan met onze steeds meer digitale manier van communiceren
- Leren moeilijk Nederlands (i.v.m. totaal andere klanken alsook geen exposure aan Nederlands spreken door sterke neiging zich alleen met landgenoten te verbinden)

Werkgroep Weerbaarheid ontstaat: ISK, Buddy to Buddy, Pact18, Vluchtelingenwerk, GGNet Tactus en GGD. Doel: onderzoeken wat er al gebeurt om de weerbaarheid van



jongeren te vergroten, wat wordt hierin gemist en hoe kunnen we dit gat op vullen? Werkgroep Weerbaarheid komt met voorstel bestaand uit 4 onderdelen:

1. Werken aan de toekomst van de jongere – Toekomstvisietraining (TT): De jongeren helpen om hun blik op de toekomst te richten en om de realiteit onder ogen te zien
2. Creëren van betrokken professionals met voldoende kennis over het land van herkomst, vluchtroute en de cultuur van de statushouders met wie ze werken
3. Preventie psychosociale problematiek Vaardigheidstrainingen gericht op stressreductie, verwerking van levenservaringen, bevorderen van geestelijke gezondheid op ISK
4. Preventie Verslaving- en middelengebruik Geven van voorlichting over middelengebruik en evt. een spreekuur op het ISK

De gemeente Zutphen geeft september 2017 groen licht om deze 4 adviezen uit te voeren. In 2018 zijn de 4 pilots uitgevoerd. Evaluaties zijn beschikbaar.

COA // PACT18 // ISK // Vluchtelingenwerk // Stichting High5! // Het Plein // Gemeente Zutphen // GGD // GGNet // Tactus // Woonbedrijf leder1 // Perspectief // CJG // Nidos // Graafschap Bibliotheken

BEDRIJVEN

We werken ook samen met (horeca)ondernemers in de stad die ons initiatief een warm hart toedragen. Verschillende bedrijven stellen hun locatie ter beschikking voor o.a. matchingsdiners, andere organisaties leveren bijdragen in middelen of in natura. Ijsbonnen, gratis bloemen voor de aankleding van onze diners, advies bij de ontwikkeling van onze organisatie, oprichting door de notaris, maar ook financiële bijdragen.

De Zutphense Uitdaging // Het Koelhuis // Dat Bolwerck // Driekant // Eetlokaal Waterkracht // Powershoot – Petra van Vliet // Het Volkshuis // 't Pakhuys // De Hanzehof // Talamini // Horta // Vaticano // Neleman // Hema // Helmich Films // Jacqueline Arraf Kookt// Great Communicators // Alliander // Schoolfruit.nl // Hogeschool Saxion //Johannette Zomer // Het Stedelijk Dalton College //

FONDSEN EN DONATEURS

Oranje Fonds // Gemeente Zutphen // Hic Jacet Robur // Gebroeders BakkersWeeshuis // Soroptimisten // Particuliere donateurs // St. Anthony Groote Broederschap // Arriva // Van der Boom Advies // Fonds voor minderjarigenzorg // Torenfonds



HABEL

WOLFRAM

HABEL

‘DANKJEWEL DAT JULLIE DIT ORGANISEREN, NU HEBBEN WIJ MINDER STRESS’



6. DOORKIJKJE 2019

Onze ambities voor komend jaar

Buddy to Buddy is als burgerinitiatief geboren in Zutphen en heeft daar na veel pionieren en het verfijnen van onze werkwijze, inmiddels meer dan 1.000 mensen aan elkaar gekoppeld en veel laagdrempelige activiteiten georganiseerd waarbij nog eens ruim 3.500 mensen betrokken zijn geweest.

We kunnen zeggen dat we een 'volwassen' organisatie zijn geworden, maar we blijven ons als ook steeds ontwikkelen. Ondanks de beperkte middelen weten we elk jaar weer opnieuw nieuwe projecten en initiatieven te realiseren, allemaal met hetzelfde doel; oude en nieuwe Nederlanders meer met elkaar in verbinding brengen.

FOCUS

Team Buddy to Buddy is over enthousiast en ziet altijd overal kansen. Toch zien we vaak dat de kern van Buddy to Buddy, het organiseren van 1-op-1 contact het meeste impact maakt op de levens van mensen. Daarnaast bouwen we aan een lokale community en organisaeren we allerlei activiteiten. Komend jaar leggen we de focus daarom weer terug bij onze kern, en daarnaast focussen we op de meest succesvolle activiteiten:

Eat & Meet

We organiseren we niet 1 maar 3 keer per jaar een Eat & Meet waarbij gezinnen in Zutphen hun huis openstellen voor een vluchteling (gezin) uit het azc.

Zomerprogramma

In 2018 hebben we een pilot- zomerprogramma georganiseerd. In 2019 zullen we een vernieuwd programma introduceren naar aanleiding van de ervaringen uit de pilot van 2018.

ORGANISATIE

GELIJKWAARDIGHEID BINNEN DE ORGANISATIE

Het uitgangspunt van onze visie als organisatie is gelijkwaardigheid. Dit uit zich op twee manieren: de inrichting van de organisatie en de uitvoering van onze werkwijze. Voor de inrichting van de organisatie is het belangrijk om zowel nieuwkomers als Nederlanders een plek binnen het team te geven. Dit doen we op twee manieren: we zoeken pro-actief naar betrokken nieuwkomers die zich graag willen inzetten voor de organisatie en kijken naar welke plek zij willen invullen en daarnaast bespreken we de culturele verschillen in werkcultuur



om te kijken hoe we dit op een gelijkwaardige manier tot een succes kunnen maken. Daarnaast streven we in de werkwijze naar echte gelijkwaardigheid: hierbij ontwikkelen nieuwkomers met en voor ons de Buddytalk en informatieavond voor nieuwkomers. Op die manier sluiten we echt aan bij de doelgroep en ontwikkelen we iets wat ook doeltreffend is.

Buddy to Buddy Zutphen is in 2015 gestart als burgerinitiatief van Zutphense inwoners. De organisatie is gestart vanuit Zutphense inwoners, maar passend bij de aard van onze organisatie streven we ernaar om zoveel mogelijk samen met nieuwkomers te werken. We merken dat de eerste nieuwkomers die een aantal jaren geleden in Zutphen zijn komen wonen nu ook 'geland' zijn en ruimte hebben om zich te verbinden en een 'professionele' rol te vervullen binnen de organisatie.

In 2019:

- bestaat onze Stuurgroep uit minimaal twee nieuwkomers
- zullen we onze intervisiepool uitbreiden met een Arabisch, Spaans en een Tigrinya sprekende intervisiebegeleider zodat we ook een Eritrese buddytalk kunnen gaan organiseren
- zijn meer nieuwkomers als vrijwilliger actief in de organisatie (communicatie, administratie, etc).

FINANCIIEEL

Over een jaar zal Buddy to Buddy Zutphen voor het eerst levensvatbaar moeten zijn zonder financiële steun van het Oranje Fonds. De gemeente Zutphen erkent de meerwaarde en het effect van ons werk en heeft subsidie toegekend t/m 2022. De begroting wordt nu gedekt door fondsen, projecten, donateurs, lokale sponsoring en steun in natura. In 2019 zetten we in op:

- Meer particuliere donateurs: 'Vrienden van Stichting Buddy to Buddy' (huidige stand: 48 vrienden)
- Sponsoring van bedrijven
- Meerjarige samenwerking met businessclub Soroptimisten

MINGLE MAGAZINE

Op enthousiaste en energieke wijze proberen wij buddy's te werven. Dat doen we door mensen rechtstreeks in contact te brengen met ons verhaal en onze doelstelling, veelal met behulp van nieuwkomers. Zij zijn in staat om mensen te raken en ze ervan te overtuigen hoe waardevol contact kan zijn voor iemand die vlucht en in een onbekende omgeving terecht komt. Elke maand publiceert het lokale huis-aan-huis blad Contact een verhaal van een nieuw buddykoppel. Hierdoor komen niet alleen buddy's en hun omgeving, maar ook anderen in contact met de mensen en hun verhalen. We krijgen hier tot op heden alleen maar positieve reactie op (lees: we hebben zelfs nog nooit een negatieve reactie gezien op deze persoonlijk verhalen ontvangen). Vorig jaar maakten we voor het eerst een magazine met een bundeling van verhalen, dit jaar starten we met een tweede versie, deze keer samen met Breda



en Utrecht. Inspirerende verhalen maken ook het draagvlak steeds groter. Dit leidt tot aanmeldingen, maar we verwachten ook dat mensen die zich niet willen verbinden middels het buddieschap bereid zijn om 'Vriend van Buddy to Buddy' te worden.

ONDERWIJS

De wederzijdse vergroting van de leefwereld voor beide buddy's die voortkomt uit het buddieschap zien wij als een zeer waardevolle toevoeging voor de Zutphense jeugd en daarom als een goede mogelijke aanvulling op het reguliere onderwijs. We hebben een apart programma ontwikkeld waarmee we regelmatig de Zutphense middelbare scholen bezoeken. Zowel de scholen als de leerlingen zijn hier erg over te spreken en het levert ook nieuwe buddy's op. We krijgen regelmatig verzoeken om ook buiten Zutphen gastcolleges te komen geven, bijvoorbeeld in omliggende steden zoals Doetinchem. Dit drukt op dit moment te zwaar op onze middelen en tijd en slaan we dus af. Maar de wil is er van beide kanten wel, dus zullen we komende tijd onderzoeken of en hoe dit toch kunnen organiseren.

Kortom; in 2019:

- focus leggen op succesvolle activiteiten die we waar mogelijk verdiepen meer diversiteit brengen in onze organisatie
- meer particuliere en zakelijke donateurs werven
- nieuwe verhalen van buddykoppels gaan bundelen in het 2e exemplaar van Mingle Magazine

Daarnaast horen jullie binnenkort meer over twee nieuwe initiatieven:

1. Films for Thoughts, een platform in samenwerking met Luxor waar we de dialoog tussen mensen stimuleren.
2. The Fusiontruck, een project waarmee we integratie in de wijk verbeteren.

