

BUDDY TO BUDDY BREDA

ONDERZOEK NAAR DE
IMPACT VAN BUDDY TO
BUDDY BREDA
2022





EÉN PERSOON KAN DE LINK ZIJN
NAAR DE SAMENLEVING EN IS
DAARMEE HEEL WAARDEVOL IN
DE ONTDEKKINGSTOCHT NAAR
EEN NIEUW BESTAAN.’

INHOUDSOPGAVE

INLEIDING	3
DEEL 1 BUDDY TO BUDDY	4
WAT IS BUDDY TO BUDDY	
WERKWIJZE MATCHINGSTRAJECT	
DEEL 2 HET ONDERZOEK	6
ONDERZOEKSMETHODIEK	
DEEL 3 BUDDY TO BUDDY EN <i>THE THEORY OF CHANGE</i>	10
<i>THE THEORY OF CHANGE</i>	
IMPACT VAN DE ACTIVITEITEN	
DEEL 4 SAMENVATTING VAN DE CONCLUSIES	14
EN OPVALLENDE UITKOMSTEN VAN HET ONDERZOEK	
HOOFDCONCLUSIE	
VAN ACTIVITEIT EN OUTPUT NAAR EFFECTEN EN IMPACT	
OPVALLENDE UITKOMSTEN	
DEEL 5 VAN ACTIVITEITEN NAAR OUTPUT	18
ACTIVITEITEN	
OUTPUT	
DEEL 6 VAN EFFECTEN IN TWEE STAPPEN	24
NAAR DE IMPACT	
EFFECTEN	
ONDERBOUWING VAN DE GEVONDEN IMPACT	
BIJLAGEN	31

INLEIDING

Buddy to Buddy Breda bestond in 2021 vijf jaar. Meer dan 1300 buddykoppels zijn er in deze periode tot stand gebracht en de naamsbekendheid is enorm gegroeid. Veel mensen melden zich spontaan om mee te doen aan een matchingtraject en in de Huiskamer aan het Edisonplein komen mensen binnenlopen met de vraag hoe zij ook een buddy kunnen krijgen. Kortom, op het eerste gezicht lijkt Buddy to Buddy aan de verwachting te voldoen. Samen met andere partners wordt er deelgenomen aan de Thematafel Statushouders van de gemeente Breda waar het inburgeringsbeleid wordt vorm gegeven. Buddy to Buddy werd ooit als initiatief gestart in Zutphen en de Bredase initiatiefnemers (twee studenten van Avans) sloten zich daarbij aan. Inmiddels groeit Buddy to Buddy landelijk nog steeds¹.

De stuurgroep (vrijwilligers), de bestuurders en de Raad van Toezicht stelden zich de kritische vraag of de opbrengst van de activiteiten inderdaad zo was alle positieve signalen deden geloven. Na vijf jaar was het goed moment om te onderzoeken of de activiteiten de verwachte maatschappelijke opbrengsten (impact) te zien gaven. De uitkomst van het onderzoek kon mede dienen als verantwoording aan de subsidienten².

Emma Pierre

Bestuurder van
Stichting Buddy to Buddy Breda



1 Inmiddels actief in 12 gemeenten
2 Oranje fonds, VSB fonds, KANS fonds en Gemeente Breda

DEEL 1 | BUDDY TO BUDDY

WAT IS BUDDY TO BUDDY BREDA?

De doelstelling van stichting Buddy to Buddy Breda is tweeledig: het sociaal isolement van vluchtelingen/nieuwkomers doorbreken en de betrokkenheid van Bredase inwoners bij de integratie van vluchtelingen/nieuwkomers vergroten. Door betrokken inwoners aan vluchtelingen te koppelen op basis van gemeenschappelijke interesses krijgen vluchtelingen handvatten om uit hun isolement te komen. Deze koppelingen zijn een waardevolle link zijn naar integratie van vluchtelingen in de Nederlandse samenleving. De betrokken Bredanaars maken vluchtelingen wegwijs in de stad en in de rest van de samenleving.

Dit is een zeer waardevolle aanvulling op de contacten die vluchtelingen meestal hebben en die zich vaak beperken tot professionele/vrijwillige hulpverleningsinstanties en taalscholen. Buddy to Buddy geeft de mogelijkheid om andere contacten te krijgen die gebaseerd zijn op gedeelde interesses en gelijkwaardigheid. Alle vluchtelingen uit de gemeente kunnen meedoen en er wordt geen onderscheid gemaakt in leeftijd, status of afkomst. Aan de Bredanaars wordt de mogelijkheid geboden om betrokken te zijn bij de integratie van hun nieuwe stadsgenoten. Een gelijkwaardige, actieve en geïnteresseerde opstelling is hierbij het uitgangspunt.

Tijdens een Matchingsdiner worden de deelnemers aan elkaar gekoppeld. Zij worden dan voor vier maanden elkaars buddy's. De koppels ontmoeten elkaar gedurende het traject¹ gemiddeld één keer per week. Dan ondernemen ze samen een activiteit of gaan ze bij elkaar op bezoek. Gedurende het traject worden de deelnemers gecoacht, groepsgewijs via de zogenaamde buddytalk en individueel door vrijwillige coaches. Er worden ook groepsactiviteiten georganiseerd, zoals stadswandelingen en sport- en culturele activiteiten. Sinds eind 2019 heeft Buddy to Buddy Breda een eigen Huiskamer, gelegen in een interculturele wijk (Edisonplein). Wekelijks is daar een inloopavond, regelmatig zijn er activiteiten en het is een uitvalsbasis voor ontmoeting, ontspanning en vragen.

¹ Bijlage 9: Matchingstraject Buddy to Buddy Breda



DEEL 2 | HET ONDERZOEK

ONDERZOEKSMETHODIEK

De *Theory of Change*¹ is als leidraad gebruikt voor het onderzoek. Door Buddy to Buddy Nederland werd hier een uitwerking van gemaakt, die is te vinden in het Groei & Bloei document Buddy to Buddy. Het ingevulde schema laat zien welke impact het project kan hebben als de resultaten voldoende worden bereikt.

De *Theory of Change* is een model dat laat zien hoe bepaalde interventies (activiteiten) leiden tot de gewenste verandering. Hiermee wordt expliciet gemaakt hoe de aanpak werkt, dus hoe de activiteiten tot de gewenste verandering bij de doelgroep leiden. De oorzaak- en gevolgrelaties wordt zo kraakhelder in beeld gebracht. De causale verbanden zijn veronderstellingen (aannames) over hoe het zou kunnen werken. Door een *Theory of Change* te maken laat je zien welke impact je wil bereiken en hoe je dat denkt te gaan doen.

Het landelijk BtoB heeft een exercitie gedaan om de *Theory of Change* voor Buddy to Buddy uit te werken. In deze uitwerking zijn de verbanden tussen activiteiten, de directe resultaten (de output), de effecten en het vervolg daarvan of de hogere effecten expliciet gemaakt. Door zo te werken, leidt dit vanzelfsprekend tot het realiseren van de missie (impact) van Buddy to Buddy in de maatschappij.

De uitwerking van de *Theory of Change* geeft weer wat je moet meten. Met dit onderzoek hebben we de aannames van de uitgewerkte *Theory of Change* van Buddy to Buddy getoetst.

Dit onderzoek maakt de resultaten en de impact van de activiteiten van Buddy to Buddy Breda inzichtelijk. Het onderzoek betreft de periode van 2018 t/m april 2021.

FASEN VAN HET ONDERZOEK

Voorbereiding (juni 2021):

Allereerst werd een onderzoeksleider gezocht, die ervaring had met de integratie en participatie van vluchtelingen. Maya Butalid, projectleider bij VluchtelingenWerk werd bereid gevonden om het onderzoek mee op te zetten en uit te voeren. Ook werd een en een begeleidingscommissie ingericht, in bestaande uit de bestuurders van Buddy to Buddy Breda, een lid van de stuurgroep en de voorzitter van de Raad van Toezicht².

Besloten werd voor het onderzoek de *Theory of Change* uit het “Groei en Bloei” document van Buddy to Buddy Nederland te gebruiken om zo de impact van de activiteiten te onderzoeken. Als onderzoeksmethode werd er gekozen voor telefonische interviews, archiefonderzoek en later werd daar een sessie met de kernvrijwilligers en een tweetal diepte-interviews aan toegevoegd. Er is niet gekozen voor het benaderen van externe stakeholders, omdat dit voor het onderzoek te ver zou voeren. Wel is gekeken naar alle uitingen in de media en anderszins van derden.

Als onderzoeksperiode werd gekozen voor de periode van januari 2018 t/m april 2021. In deze periode waren er 11 matchingsronden en een aantal matchingsmomenten tijdens de coronajaren met in totaal 872 deelnemers waarvan 50% nieuwkomer en 50% Nederlander.

Voor het aantal te houden interviews met nieuwkomers werd bepaald dat er minimaal 100 gerealiseerde interviews dienden te worden gehouden, waarvan 35 met Arabisch sprekende nieuwkomers, 35 met Tigrinya-taligen (Eritrea), 10 met Turkstaligen en 20 met mensen uit andere taalgebieden (Engels, Afghaans etc.) Deze aantallen gaven zo redelijk de verhouding weer van de nieuwkomer deelnemers in de onderzoeksperiode.

¹ Claus Otto Scharmer

² Zie bijlage 1: Projectleider, begeleidingsgroep, interviewers en kernvrijwilligers

Om de informatie van de Nederlandse deelnemers te krijgen werd er gebruikt gemaakt van evaluatieformulieren, die zijn ingevuld na afloop van de matchingsronde. Ook hier was de doelstelling 100.

Vanaf het begin was het duidelijk dat het ingewikkeld zou worden om het onderzoek op de juiste wijze uit te voeren vanwege het grote aantal deelnemers dat er niet mee vertrouwd is om op een directe manier bevestigd te worden. Bovendien zijn veel mensen uit andere culturen gewend om zogenaamde gewenste antwoorden te geven en dat zou het resultaat erg kunnen beïnvloeden. Er moest een manier gevonden worden om een zo zuiver beeld van de resultaten te krijgen.

In de voorbereidingsfase werd goed doordacht hoe genoemde problemen zoveel mogelijk te ondervangen konden worden. Er werd besloten om samen met de interviewers de kernvragen uit het interview uit te werken. Deze werden zo opgesteld dat de vragen ondubbelzinnig zouden zijn voor de (oud-) deelnemers met een vluchtelingenachtergrond (in de tekst steeds aangeduid als nieuwkomers). Daarnaast werd in een trainingssessie met de interviewers besproken hoe de interviews dienden te worden afgenomen, bijvoorbeeld om niet-sturend op te treden tijdens het interview en hoe lang een interview mocht duren. Er werd uitleg gegeven over het onderzoek, de manier om de antwoorden vast te leggen en terug te rapporteren aan de hand van de lijsten. Ook werd veel aandacht besteed aan de benadering van de doelgroep en wat te doen als mensen niet mee wilden werken. De interviews werden voornamelijk telefonisch gehouden.

De groep van interviewers (allen oud-deelnemers van Buddy to Buddy) bestond uit twee Arabisch sprekers, twee Tigrinya sprekers, één Turks sprekende en één interviewer die de talen Engels en Farsi beheerst. De keuze van de talen werd gebaseerd op de doelgroep van het onderzoek.

Uitvoeringsfase (september 2021- februari 2022):

1. Interviews:
 - In de maanden september tot en met november 2021 werden 108 interviews telefonisch afgenomen in eigen taal, waarvan 42 met Arabisch sprekers, 43 met Tigrinya sprekers, 14 met Turks sprekers en 9 met overigen (Nederlands, Engels of Farsi).
2. Deskresearch:
 - De door de Nederlandse buddy's ingevulde evaluatieformulieren na afloop van hun matchingstraject werden geanalyseerd. Er waren 118 evaluatieformulieren.
 - De jaarverslagen en PR communicatie (acties & campagnes, facebook pagina's, LinkedIn, enz.) werden geanalyseerd.
3. Sessie met kernvrijwilligers (februari 2022):
 - Er werd een sessie gehouden met een aantal kernvrijwilligers (stuurgroepleden en coaches) van Buddy to Buddy Breda.
 - Diepte-interview met een oud-coördinator en een stuurgroep lid/coach.

Verwerking resultaten en opstellen onderzoeksrapport (februari en maart 2022):

Om alle resultaten zo goed mogelijk en in verhouding te wegen zijn de uitkomsten van de interviews en de verslagen van de sessies zoveel mogelijk integraal uitgewerkt. Voor de volledigheid zijn deze ook opgenomen in dit verslag omdat ze een inkijkje geven in de belevingswereld van de deelnemers van Buddy to Buddy Breda en soms ook een eye-opener zijn. Dit kan een basis zijn voor vernieuwing en verbetering van het huidige initiatief, het geeft informatie aan de stuurgroepleden, maar ook aan degenen met vluchtelingen of anderszins werken.



DEEL 3 | BUDDY TO BUDDY EN THE THEORY OF CHANGE

THEORY OF CHANGE

Zoals reeds genoemd is de leidraad van het onderzoek het ingevulde schema van *Theory of Change* van Buddy to Buddy Nederland.

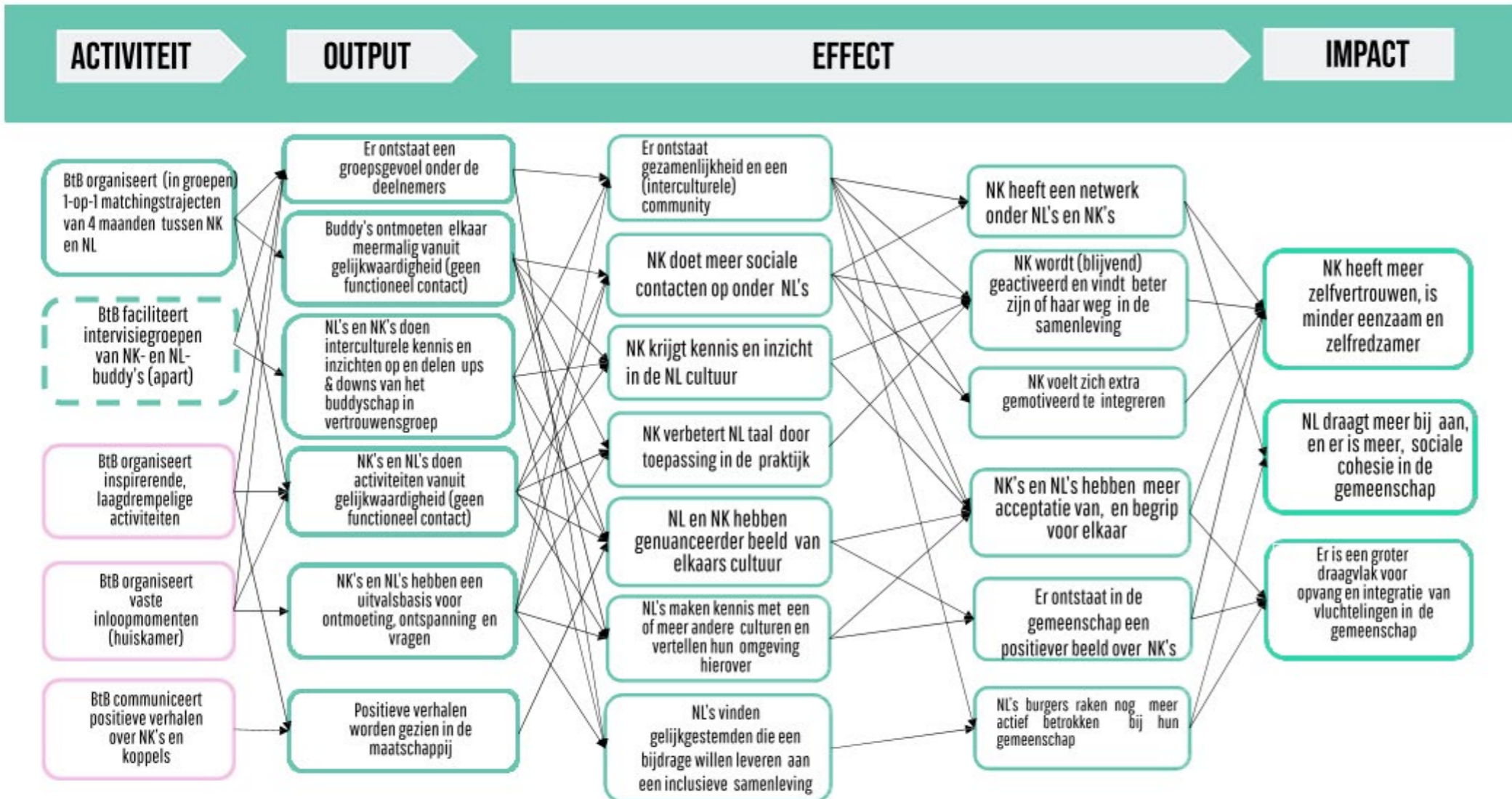
In de eerste kolom staan de activiteiten. De eerste activiteit (het matchingtraject) vormt de absolute kern van Buddy to Buddy. De andere activiteiten leiden eveneens tot output, effecten en impact, maar zonder de eerste activiteit leiden zij niet tot de verwachte impact. De lijnen in het schema die uit de activiteiten voortvloeien laten zien op welke manier deze (en de effecten daarvan) elkaar versterken. De pijlen tussen de verschillende blokken zijn gevolgtrekkingen die we sterk vermoeden, gemeten hebben en/of die we in de praktijk ervaren.

ACTIVITEIT > OUTPUT > EFFECT > IMPACT

In dit onderzoek hebben we bekeken welke effecten zijn gerealiseerd (als gevolg van de output van de activiteiten) en hoe die bijdragen aan de uiteindelijke impact.



THEORY OF CHANGE



IMPACT VAN DE ACTIVITEITEN

Bij voldoende effect zouden de activiteiten van Buddy to Buddy vanzelf moeten leiden tot de volgende impact volgens de *Theory of Change*.

1. De nieuwkomers hebben meer zelfvertrouwen, zijn minder eenzaam en zelfredzamer.
2. De Nederlanders dragen meer bij aan de samenleving en er is meer sociale cohesie.
3. Er is een groter draagvlak voor opvang en integratie van vluchtelingen in de samenleving.

In ons onderzoek hebben we de relaties van activiteit naar output en vervolgens naar effect onderzocht en in beeld gebracht. Te zien is dat er een vrijwel altijd een directe relatie aan te tonen is. Bepaalde activiteiten leiden tot bepaalde output die weer leiden tot bepaalde effecten. (Voor de helderheid zijn deze relaties zowel in het schema als in dit verslag van het onderzoek opgenomen.) De relatie van effect naar impact is echter geen oorzaak en gevolg relatie maar een logische aanname en een vanzelfsprekende gevolg.

Er is dus vooral gefocust op het inzichtelijk en concreet maken van de activiteiten, de output en de effecten. Door het inzichtelijk maken van de bereikte effecten maken we aannemelijk dat deze bijdragen aan de verwachte impact van Buddy to Buddy zoals weergegeven in de van de *Theory of Change*.

DEEL 4 | SAMENVATTING VAN DE CONCLUSIES EN OPVALLENDE UITKOMSTEN VAN HET ONDERZOEK

HOOFDCONCLUSIE

Het onderzoek heeft allereerst duidelijk aangetoond dat Buddy to Buddy Breda de impact heeft die verwacht werd volgens de *Theory of Change*.

Hoe we tot deze conclusie zijn gekomen onderbouwen we hieronder en in de volgende hoofdstukken. Ook gaan we dieper in op de gevonden impact en vervolgens noemen we een aantal opvallende uitkomsten van het onderzoek die we tegenkwamen en belangrijk genoeg vonden om als ‘highlight’ weer te geven.

VAN ACTIVITEIT EN OUTPUT NAAR EFFECTEN EN IMPACT

Via de gerealiseerde activiteiten zijn de gevonden output en effecten weergegeven. Het schema is hierbij strak gevolgd en de effecten steeds kunnen worden herleid naar de betreffende output en activiteit. Dit alles is te vinden in de volgende hoofdstukken, waarin de uitkomsten van het onderzoek aan de hand van de kolommen en de blokjes van het schema zijn beschreven.

In de bijlagen zijn de vragenlijsten voor de nieuwkomers¹ en de vrijwilligers² te vinden, de evaluatieformulieren³, een uitwerking van een van de interviewvragen⁴, het activiteitenoverzicht van de buddy-koppels⁵, evenals het verslag van de sessie met de kernvrijwilligers⁶.

De impact van de activiteiten van Buddy to Buddy Breda (uitwerking van de hoofdconclusie)

Algemeen kan worden gesteld dat:

- **Nieuwkomers meer zelfvertrouwen hebben, minder eenzaam en zelfredzamer zijn.**

- 1 Bijlage 1: Vragenlijst evaluatie Buddy to Buddy Breda
- 2 Bijlage 2: Vragenlijst voor de kernvrijwilligers (stuurgroepleden en coaches)
- 3 Bijlage 3: Evaluatieformulier NL
- 4 Bijlage 4: Antwoorden op de vraag ‘wat doe je om in contact te komen met NLs?’
- 5 Bijlage 5: Overzicht activiteiten NK-NL Buddy to Buddykoppels
- 6 Bijlage 6: Verslag sessie met stuurgroep en kernvrijwilligers

a. Door deelname aan Buddy to Buddy krijgen nieuwkomers meer sociale contacten met Nederlanders én andere nieuwkomers, wat leidt tot het hebben van een groter en blijvend sociaal netwerk.

b. Gedurende het traject verbeteren de nieuwkomers hun Nederlandse taal, omdat ze meer gelegenheid hebben deze toe te passen in de praktijk. Hierdoor zijn zij extra gemotiveerd en blijven zij actiever om hun weg in de samenleving te vinden.

- **Doordat de nieuwkomers en de Nederlandse buddy’s activiteiten ondernemen vanuit gelijkwaardigheid krijgen ze een genuanceerder beeld van elkaars cultuur. Dit leidt tot meer acceptatie van en begrip voor elkaar.**

a. De positieve verhalen vanuit Buddy to Buddy worden in de maatschappij gehoord en gezien. Hierdoor ontstaat een positiever beeld over nieuwkomers in het algemeen. Dit wordt ook onderstreept door de relatief vele positieve uitingen in de media (zowel regionaal als landelijk) en ondersteuning door sponsoren .

- **Door deelname aan Buddy tot Buddy dragen Nederlanders meer bij aan de maatschappij en aan de sociale cohesie daarvan.**

a. Effecten van Buddy to Buddy zijn dat er gezamenlijkheid is en er een interculturele community ontstaat.

b. Binnen deze community vinden de Nederlandse deelnemers gelijkgestemden die ook een bijdrage willen leveren aan een inclusieve samenleving. Dit kan leiden tot nieuwe initiatieven met een dergelijk effect.

- **Er is een groter draagvlak voor opvang en integratie van vluchtelingen in de samenleving en directe omgeving van nieuwkomers.**

a. De nieuwkomers en de Nederlanders die aan het Buddy to Buddy deelnemen hebben meer acceptatie van elkaar en begrip voor elkaar.

b. In de gemeenschap ontstaat een positiever beeld over nieuwkomers wordt het draagvlak voor opvang en integratie van vluchtelingen in de samenleving groter.

OPVALLENDE UITKOMSTEN

Naast de verwachte impact van de gevolgde *Theory of Change* zijn er ook een aantal opvallende uitkomsten ('highlights') in dit onderzoek gevonden.



1. Opvallend veel duurzame contacten

Er worden duurzame contacten gemaakt tijdens het traject. Maar liefst 88% van de geïnterviewde nieuwkomers heeft nog steeds contact met andere oud-deelnemers van Buddy to Buddy ná het traject. Er is geen significant verschil in de mate van contacten die deelnemers hebben overgehouden na afloop van het traject tussen de verschillende matchingsperiode. Dus, deelnemers uit 2018 hebben net zo veel contacten overgehouden als deelnemers van de latere matchingsrondes.

2. Gelijkwaardigheid tussen nieuwkomers en Nederlanders

Nieuwkomers en Nederlanders ontmoeten elkaar bij Buddy tot Buddy als gelijkwaardige deelnemers en nemen deel aan de activiteiten vanuit een gelijkwaardige positie. Het contact is niet-functioneel (dus niet om iets uitgelegd of voor elkaar te krijgen bijvoorbeeld) en er is ook geen sprake van dienstverlening. Zeker in het begin van het traject is het thema gelijkwaardigheid een terugkomend onderwerp tijdens de coachingsgesprekken, omdat het van

groot belang is dat alle deelnemers zich hier aan vast houden. Maar ook omdat het niet altijd gemakkelijk is om niet in de valkuil van hulpverlener of cliënt te trappen. Vragen zoals 'hoe zorg ik ervoor dat ik mijn nieuwkomer-buddy vanuit gelijkwaardigheid benader?' en 'wat mag ik van mijn Nederlandse-buddy verwachten?' worden uitgebreid besproken. Gelijkwaardig zijn in de periode van vier maanden dat het traject duurt en bij deelname aan activiteiten na het traject is essentieel. Dat dit ook werkelijk zo is komt ondermeer tot uiting in de verhouding tussen de vrijwilligers –zowel nieuwkomer als Nederlands. Deze (vaak) oud-deelnemers van de matchingstrajecten organiseren de activiteiten van Buddy to Buddy. Met een verhouding van 55,6% Nederlander en 44,4% nieuwkomer zien we hier een redelijk evenwichtige score. Bij het gebruik van de interne facebookpagina is dit nog meer in evenwicht, namelijk 51,5 % en 48,5% in het voordeel van de nieuwkomers.

3. Verbetering van de Nederlandse taal

Gedurende het matchingtraject van vier maanden verbeteren de nieuwkomers hun Nederlands. Maar liefst 82,4% van de nieuwkomers vindt dat ze gemakkelijker contact leggen en/of gemakkelijker met Nederlanders kunnen praten, en/of Nederlands beter spreken en/of beter durven om vragen te stellen.

En 39% van de Nederlandse deelnemers vindt dat de taalbeheersing van de nieuwkomer-buddy verbeterd is. Ook vindt 31,4% van hen dat de nieuwkomer-buddy veel opener is geworden aan het einde van het vier maanden traject, wat vaak wijst op het zich gemakkelijker kunnen uiten.

Taalscholen melden nieuwkomers aan voor het buddy-traject. Dit zegt indirect dat taalscholen vinden dat de deelname aan Buddy to Buddy bijdraagt aan de taalverbetering van de nieuwkomers.

4. Deelname aan de Bredase samenleving

Maar liefst 91% van de geïnterviewde nieuwkomers is bezig met een opleiding/stage, en/of heeft betaald werk, en/of gaat naar taallessen, en/of doet vrijwilligerswerk, en/of doet aan sport. Maar liefst 93,5% van de geïnterviewde nieuwkomers heeft toekomstplannen met betrekking tot hun loopbaan in

Nederland. Dit laat zien dat de nieuwkomers die actief zijn geworden bij Buddy to Buddy actief zijn in de samenleving. Het zou interessant zijn om dit te vergelijken met een dergelijke groep die nooit aan een traject zoals dat van Buddy to Buddy heeft deelgenomen. Pas dan kan echt worden gestaafd dat deelname aan Buddy to Buddy dit bewerkstelligt. Nu is het slechts een aanname.

5. De Huiskamer heeft toegevoegde waarde

Het hebben van een eigen Huiskamer heeft zeker een toegevoegde waarde voor de deelnemers aan Buddy to Buddy. De Huiskamer biedt houvast voor de nieuwkomers, het is een plek waar de nieuwkomers en Nederlandse deelnemers zich thuis voelen en het biedt meer mogelijkheden voor initiatieven en activiteiten. Door de Huiskamer is het eenvoudiger voor allen om langer bij de community te blijven. Voor de actieve vrijwilligers is het hebben van zo'n plek een enorme motivatie om door te kunnen gaan.

6. Inbedding in de Bredase samenleving

Buddy to Buddy Breda lijkt een begrip te zijn geworden in de Bredase samenleving. Activiteiten worden niet enkel voor de deelnemers georganiseerd, maar er wordt consequent samenwerking en verbinding gezocht met andere organisaties. Buddy to Buddy neemt deel aan activiteiten en evenementen in heel Breda. Er worden hoorcolleges aan alle eerstejaars studenten van Social Work van de Avans Hogeschool gegeven. Buddy to Buddy is te vinden bij de evenementen Struinen in de Tuinen, het Spanjaardsgatfestival, de jaarlijkse Vrijwilligersmarkt, enz. Ook wordt er samengewerkt met een aantal ondernemers zoals bijvoorbeeld met de spaaractie met koffie-kafeetje Sowieso. Ook uit de artikelen in de lokale kranten blijkt duidelijk dat Buddy to Buddy in vijf jaar tijd een herkenbaar begrip is geworden in Breda.

88%
HEEFT NOG CONTACT MET ZIJN/
HAAR BUDDY

82,4%
SPREEKT NA BUDDYSCHAP BETER
NEDERLANDS

91%
PARTICIPEERT ACTIEF IN DE
NEDERLANDSE SAMENLEVING

DEEL 5 | VAN ACTIVITEITEN NAAR OUTPUT

Hieronder volgt een gedetailleerde uiteenzetting van de uitkomsten van het onderzoek op de maatschappelijke impact van Buddy to Buddy Breda volgens de *Theory of Change*. Eerst worden de activiteiten en de voorwaarden om de activiteiten goed uit te kunnen voeren, zoals de intervisie, coaching en informatievoorziening beschreven. Vervolgens wordt er gekeken welke output wordt geleverd door de activiteiten. Meerdere activiteiten kunnen bijdragen aan eenzelfde output. Dit wordt vermeld bij de output, zodat de lezer dit gemakkelijk zelf kan teruglezen.

ACTIVITEITEN

ACTIVITEIT 1

Buddy to buddy organiseert (in groepen) 1 op 1 matchingtrajecten van 4 maanden tussen NK's en NL's

- Aantal matchingtrajecten (van januari 2018 t/m april 2021, de onderzochte periode)
- 2018: 90 Buddy-koppels en 3 matchingsrondes
- 2019: 150 matches en 5 matchingsrondes
- 2020: 120 matches in verschillende matchingsmomenten (vanwege Corona geen matchingsdiner)
- 2021: 76 Buddy-koppels en 3 matchingsrondes (alleen de 1e helft van 2021)

ACTIVITEIT 2

Buddy to buddy faciliteert intervisiegroepen van NK's en NL's (apart)

- 60% van de NL's vonden deze bijeenkomsten nuttig tot zeer nuttig
- 33,9% van de NL's heeft zich hier noch positief noch negatief over uitgelaten
- 5,1 % van de NL's vond deze bijeenkomsten niet of niet echt nuttig.
- 3 intervisiebijeenkomsten, de zogenoemde buddytalks, voor NL's per matchingtraject
- Een vast onderwerp van de buddytalk gaat over interculturele communicatie, cultuurverschillen, gewoontes en omgangsvormen

- De intervisie voor NK's vond een op een telefonisch plaats door de coach. Onderwerpen die hier aanbod kwamen gingen over 'hoe kan ik meer initiatief nemen', 'hoe kan ik makkelijker omgaan met mijn NL buddy', 'mijn buddy heeft niet voldoende aandacht en tijd voor me, wat dan?', de verwachtingen van NK's van hun NL buddy, enz.
- Een gezamenlijke NK & NL buddytalk werd georganiseerd met spelletjes over cultuur

Voor de algemene begeleiding en ondersteuning tijdens het traject werd gemiddeld het cijfer 8,1 gegeven

- 78% van de NL buddy's vond de ondersteuning/ begeleiding tijdens het traject goed tot uitstekend.
- 13,6 % vond dit ruim voldoende
- 5,9% vond dit voldoende
- 2,5% vond dit onvoldoende

Voor de informatievoorziening vooraf gaven de deelnemers een gemiddeld cijfer van 8,3

- 80,5% van de NL's vond de informatievoorziening vooraf goed tot uitstekend.
- 15,3% vond dit ruim voldoende
- 3,4% vond dit voldoende
- 0,8% vond dit onvoldoende



ACTIVITEIT 3

Buddy to Buddy organiseert inspirerende laagdrempelige activiteiten

- Een zelfsturend team van vrijwilligers zorgt voor grote en kleine activiteiten
- Viering van Christelijke en Islamitische feestdagen zoals Suikerfeest, Sinterklaasmiddag voor de kinderen, Kerst en Carnaval
- Kennismaken met en proeven van de culturen van de nieuwkomers zoals een workshop Syrische Dabka-dans en Eritrese avonden
- Activiteiten om de stad Breda beter te leren kennen zoals het beklimmen van de toren van de Grote Kerk, een wandeling in het natuurgebied het Markdal, een rondleiding langs de graffiti-muurschilderingen die de geschiedenis van de stad vertellen, enz.
- Diverse sportactiviteiten

ACTIVITEIT 4

Buddy to Buddy organiseert vaste inloopmomenten in de Huiskamer

- De Huiskamer als vast moment: iedere woensdagavond ontmoeten NL's en NK's elkaar.
- Ongeveer 20 mensen (vaste kern en wisselend) komen op de woensdagavond af
- Tijdens de Corona lockdown werd er twee keer per week online een 'Huiskamer avond' gehouden

ACTIVITEIT 5

Buddy to Buddy communiceert positieve verhalen over NK's en de Buddy koppels

- Voorlichtingen op scholen
- Promotie op de jaarlijkse vrijwilligersmarkt
- Maandelijks nieuwsbrief heeft meer dan 4000 ontvangers
- Diverse artikelen (landelijk en plaatselijk) over Buddy to Buddy, met verhalen van diverse buddykoppels
- Buddy to Buddy is actief aanwezig in het onderwijs met jaarlijks een hoorcollege voor alle eerstejaars studenten van Social Work van de Avans Hogeschool, bij de deelname aan het kerstprogramma op

het Mencia de Mendoza Lyceum en het Onze Lieve Vrouwe Lyceum, bij de musicaluitvoering van een basisschool, en al goed doel van Nassau Scholengemeenschap in 2019

- Buddy to Buddy werd in 2020 een erkend leerbedrijf. Studenten kunnen daarom stage doen in Buddy-to-Buddy
- Presentaties over Buddy to Buddy bij het Goede Start Programma van de gemeente, presentatie aan de Gemeenteraad via hun 'marktkraam' voorafgaand hun vergadering
- In 2018 'Rondje Nederland: op bezoek in Breda!' Vlogger Chloe Sterk bracht een bezoekje aan Breda en kwam langs de Huiskamer.



OUTPUT

OUTPUT 1

Er ontstaat een groepsgevoel onder de deelnemers

Deze output vloeit voort uit activiteit 1, 2, 3 & 4

- 75,9% van de NK gebruikt de facebookpagina als bron van informatie over activiteiten
- De facebookpagina wordt zowel door de NL's als de NK's goed bezocht (722 leden waarvan 51,5% NK en 48,5% NL, peildatum augustus 2021)
- 71,3% van de NK's komt naar de Huiskamer (inloop) en/of doet mee aan de georganiseerde laagdrempelige activiteiten (activiteit 3 en 4). Het aantal NL's dat mee deed is niet bijgehouden.
- Oud deelnemers van de matchingstrajecten helpen als vrijwilliger mee om activiteiten te organiseren. Van deze vrijwilligers is 55,6 % NL en 44,4% NK.
- De intentie van NL om iets te willen betekenen in de organisatie van Buddy to Buddy Breda na afloop van hun traject: 44,1% zegt dat te willen, 31,4 % zegt dat niet te willen, 21,2 % gaf hier geen antwoord op en 0,8% zegt dat misschien te willen.
- Het 'communitygevoel' van Buddy to Buddy wordt door de kernvrijwilligers beschreven als: Het gevoel ergens bij te horen, het gevoel dat je samen zorgt voor verbinding, gelijkgestemden verbonden door hobby's en interesses, samen ontdekken, samen beleven, samen een (nieuwe) plek vinden in Breda. Zie verder de Vragenlijst kernvrijwilligers¹.
- Voorbeelden zijn de vrijwilligers die door een succesvol buddieschap (NK en NL) bij de organisatie betrokken blijven, samen komen in de Huiskamer, spelletjes doen, samen eten, samen Kerst, Carnaval en andere feestdagen vieren. Zie verder Vragenlijst kernvrijwilligers².

1 Bijlage 3: Vragenlijst voor de kernvrijwilligers (stuurgroepleden en coaches)

2 Bijlage 3: Vragenlijst voor de kernvrijwilligers (stuurgroepleden en coaches)

OUTPUT 2

Buddy's ontmoeten elkaar meermalig vanuit gelijkwaardigheid (geen functioneel contact)

Deze output vloeit voort uit activiteit 1

- 84,3% van de NK's voelt zich gelijkwaardig aan hun NL buddy.
- 92,4% van de NL's zegt iets geleerd te hebben van het buddieschap
- 54,2 % van de NL's zegt gemiddeld een keer per week hun NK buddy te hebben ontmoet
- 30,5 % van de NL's zegt 3-5 keren hun NK buddy te hebben ontmoet
- 11,9% van de NL's zegt hun NK buddy slechts enkele keren (0-3) te hebben ontmoet
- 3,4% van de NL's zegt vaker dan 1 keer per week hun NK buddy te hebben ontmoet
- Gelijkwaardigheid is een terugkerend onderwerp in de gesprekken (coaching) met NL's en NK's. Vanuit de NL's én vanuit de NK's is de vraag vaak "Hoe kun je die gelijkwaardigheid creëren?" Het advies hierop voor de NL's is om een intrinsieke interesse tonen voor de NK buddy en voor de NK's om bijvoorbeeld initiatief te nemen om een afspraken te maken of een ander initiatief.
- NK's en NL's komen bij elkaar op bezoek

OUTPUT 3

NL's en NK's doen interculturele kennis en inzichten op en delen ups & downs van het buddieschap in een vertrouwensgroep

Deze output vloeit voort uit activiteit 2

- Een vast onderwerp van de buddytalk voor NL's gaat over interculturele communicatie, cultuurverschillen, gewoontes en omgangsvormen.
- Soorten vragen waarmee NL's komen tijdens de coachingsgesprekken en buddytalks zijn: vragen over twijfels, angsten, botsing door religie, cultuur tussen man/vrouw, leeftijd, taalbarrière, mijn NK buddy neemt nooit het initiatief tot contact. Zie verder Verslag sessie met de kernvrijwilligers.
- Soorten vragen waarmee NK's komen tijdens de coachingsgesprekken zijn: hoe kan ik meer initiatief nemen, hoe kan ik makkelijker omgaan met mijn NL buddy, mijn NL buddy is erg gebonden met haar/zijn agenda terwijl ik meer houd van spontane afspraken.

OUTPUT 4

NL's en NK's doen activiteiten vanuit gelijkwaardigheid (geen functioneel contact)


Deze output vloeit voort uit activiteit 1, 3 & 4

- NL buddy's doen ook mee met de voorbereiding van NK feesten (Eritrese, Syrische, Palestijnse feesten).
- 2 NK (ex-deelnemers) zitten nu ook in de activiteiten team; 1 NK (ex-deelnemer) zit in de stuurgroep.
- Bij de voorbereiding van alle activiteiten worden de NK's altijd betrokken.
- Activiteiten zijn zeer divers en gevarieerd (wandelen, chillen etc.)³

OUTPUT 5

NL's en NK's hebben een uitvalbasis voor ontmoeting, ontspanning en vragen

Deze output vloeit voort uit activiteit 4

- 71,3% van de NK's komt naar de Huiskamer (op inloop) en/of doet mee aan laagdrempelige activiteiten (activiteit 3 en 4). Het aantal NL's dat hieraan meedeed is niet bijgehouden.
-  Buddy to Buddy Breda heeft vanaf eind 2019 een eigen Huiskamer. Voor de NK's en NL's is dit een plek waar ze zich thuis voelen. Het biedt houvast voor de NK's. Het is een plek waar mensen zomaar binnenlopen, de drempel om elkaar te ontmoeten is door de Huiskamer lager geworden.
- De Huiskamer biedt meer mogelijkheden voor activiteiten en om initiatieven op te starten.
- De Huiskamer maakt het voor de NK's en NL's makkelijker om langer aan te blijven op de community.

OUTPUT 6

Positieve verhalen worden gezien in de maatschappij

Deze output vloeit voort uit activiteit 5

- Zie Activiteit 5
- Sommige activiteiten die worden georganiseerd hebben een breder

bereik (dus buiten de deelnemers van het project). Te denken valt aan het Suikerfeest (in 2019 namen ruim 200 mensen deel), de Syrische Dabka-workshop (in 2018 namen maar liefst 80 mensen deel) en de Eritrese avonden met soms ruim 100 mensen. De portretten van het Fotoproject 'Pleased to Meet You Buddy to Buddy' waren van juni t/m augustus 2018 in de Nieuwe Veste Breda te zien.

- Buddy to Buddy nam actief deel aan diverse evenementen in heel Breda. Te denken valt aan de Wereldvluchtelingendag 'Bakkie doen, ontmoeting met koffie en een verhaal', het Stadspark bij 'Palm Parkies' in de maanden juli en augustus, Struinen in de Tuinen, de Fotowedstrijd 'Breda ik hou van jou', wandelvierdaagse 'Breda Wandelt', Het Spanjaardsgatfestival en de jaarlijkse Vrijwilligersmarkt.
- Er werd samengewerkt met het Bredase onderwijs door o.a. hoorcolleges te geven aan alle eerstejaars studenten Social Work van Avans Hogeschool, door een terugkerend onderdeel te zijn in het Kerstprogramma op het Mencia de Mendoza Lyceum en door deelname aan het Kerstprogramma van het Onze Lieve Vrouwe Lyceum.
- Als Goed Doel ontving Buddy to Buddy van Nassau Scholengemeenschap in 2019 meer dan € 7.000.
- Verder heeft Buddy to Buddy zowel de landelijke en plaatselijke media bereikt⁴.



4 Bijlage 8: Overzicht pers- en communicatie uitingen Buddy to Buddy Breda

• NIEUWKOMER HEEFT MEER ZELFVERTROUWEN, IS MINDER EENZAAM EN ZELFREDZAMER.

• NEDERLANDER DRAAGT MEER BIJ AAN, EN ER IS MEER SOCIALE COHESIE IN DE GEMEENSCHAP.

• ER IS EEN GROTER DRAAGVLAK VOOR OPVANG EN INTEGRATIE VAN VLUCHTELINGEN IN DE GEMEENSCHAP.

3 Bijlage 6 Overzicht activiteiten NK-NL Buddy to Buddykoppels

DEEL 6 | VAN EFFECTEN IN TWEDE STAPPEN NAAR DE IMPACT

De uitwerking van de *Theory of Change* laat twee soorten effecten zien. In de eerste kolom zijn de effecten de resultaten van de output (effect 1 t/m 7). Deze effecten leiden vervolgens naar de tweede kolom effecten, die abstracter zijn (effect 8 t/m 13). De effecten uit de tweede kolom leiden vervolgens tot de impact. De effecten uit de eerste kolom van het schema worden veroorzaakt door de output. Ook hier geldt dat ieder effect veroorzaakt kan worden door meerdere uitkomsten van de output. Hieronder volgen eerst de effecten uit de eerste kolom.

EFFECTEN

EFFECT 1

Er ontstaat gezamenlijkheid en een (interculturele) community

Dit is het resultaat van output 1, 3 & 5

- De community is steeds aan het veranderen met een vaste kern van vrijwilligers
- Deze vaste kernvrijwilligers houden de community levend/ in stand
- De activiteiten worden bezocht door een afwisselend aantal mensen (zowel NK's als NL's). Voorbeelden zijn de schaatsactiviteit (44 mensen), de Eritrese avond (100 mensen), het Suikerfeest (meer dan 200 mensen).
- 10% van de oud deelnemers is actief binnen de community en neemt dus regelmatig deel aan activiteiten
- De facebookpagina is een centraal medium in de community. Er worden veel aankondigingen voor activiteiten op geplaatst.
- LinkedIn Buddy to Buddy Breda heeft 451 volgers. Hier wordt berichtgeving van de activiteiten op geplaatst, buddykoppels gepresenteerd en oproepen gedaan om buddy te worden.
- De Instagram account van Buddy to Buddy Breda heeft 1052 volgers
- Iedere woensdagavond is een vast moment waar mensen in de Huiskamer terecht kunnen voor een praatje, spelletjes en om elkaar te ontmoeten. Er komen geregeld ongeveer 20 mensen op de woensdagavond naar de Huiskamer.
- De Huiskamer heeft daarnaast ook een verbindende functie. Vrijwilligers en deelnemers van Buddy to Buddy ervaren de Huiskamer als iets dat

‘van hen’ is waar ze altijd terecht kunnen. Het is een plek waar NK's en NL's zich thuis voelen. Het biedt houvast aan de NK's. Iedereen kan er initiatief nemen, de Huiskamer biedt daar mogelijkheden voor.

- De Huiskamer maakt het voor NK's en NL's gemakkelijker om langer actief te blijven in de community, dus ook na het matchingtraject van vier maanden.
- Sommigen hebben geen behoefte aan een community of om bij een community te horen. Ze zijn enkel geïnteresseerd in de een op een contacten.

EFFECT 2

NK doet meer sociale contacten op onder NL's

Dit is het resultaat van output 2, 4, & 5

- NK's worden door de NL's in contact gebracht met andere mensen:
 - Met 1 tot 5 andere mensen (41,5%)
 - Met 5 tot 10 andere mensen (16,9%)
 - Met 10 tot 20 andere mensen (9,3%)
 - Met 20 en meer mensen (3,4%)
- De mensen waarmee de NK's in contact gebracht worden door de NL's zijn:
 - Vrienden (44,9%),
 - Gezinsleden (39%),
 - Kennissen (14,4%),
 - Overige familie (9,3%),
 - Collega's (5,9%)
- 74,6% van de NLbuddy's is van plan om het contact met hun NKbuddy te continueren.
- Zelf zeggen de nieuwkomers dat zij:
 - Veel gemakkelijker sociale contacten maken (44x genoemd)
 - Gemakkelijker omgaan en praten met NL's (22x genoemd)
 - Zelf initiatief nemen om in contact te komen met NL's zoals praten met mensen die je tegenkomt (buurman/vrouw, in de markt, enz.), hen

uitnodigen bij je thuis enz¹.

EFFECT 3

NK krijgt kennis en inzicht in de NL cultuur

Dit is het resultaat van output 2, 3, & 4

- 65% NK heeft een typisch NL feest meegemaakt. Echter, niet is onderzocht of dit een direct resultaat is van deelname aan Buddy to Buddy
- Geleerd over (een aspect) van NL, 58 maal genoemd door NK's
- Geleerd over (een aspect) van normen en waarden in NL, 115x genoemd door NK's
- Geleerd over omgangsvormen in NL, 29 maal genoemd door NK's
- Voor de NL's: 92,4% NL zegt iets te hebben geleerd van het buddyschap

EFFECT 4

NK verbetert NL taal door toepassing in de praktijk

Dit is het resultaat van output 2, 4 & 5

- 82,4% van de NK's vindt dat ze gemakkelijker sociale contacten maken, en/of gemakkelijker met NL's praten, en/of beter Nederlands spreken en/of beter durven om vragen te stellen
- 39% van de NL's vindt dat de taalbeheersing van hun NK buddy verbeterd is
- 31,4% van de NL's vindt dat hun NK buddy veel opener is geworden
- Taalscholen melden NK's aan. Dit zegt indirect dat taalscholen denken dat deelname bijdraagt aan de taalverbetering van NK's
- Sommige NK's melden zich aan omdat ze hun taal willen verbeteren. Dit betekent dat ze gedurende het traject bewust werken aan hun taal.

EFFECT 5

NL en NK hebben genuanceerder beeld van elkaars cultuur

Dit is het resultaat van output 2, 3, 4, & 6

- NK's krijgen begrip voor de rol van vrouwen in een vriendschap
- Ja, door praten met elkaar en 'proeven' van elkaars cultuur d.m.v. muziek,

dans en eten

- Een voorbeeld: twee jongens van rond de 19, een Syrische en een NL, NL is homo en Syrische is anti-homo. Door gesprekken kregen ze meer begrip voor elkaar.

EFFECT 6

NL's maken kennis met een of meer andere culturen en b. vertellen hun omgeving hierover

Dit is het resultaat van output 2, 4 & 5

Effect 6a:

- Een vast onderwerp bij de buddytalks gaat over interculturele communicatie, cultuur verschillen, gewoontes en omgangsvormen. Deze onderwerpen worden door de NL's zeer gewaardeerd. Ze vinden het fijn dat ze tijdens de buddytalks hun vragen kunnen stellen.
- Er worden regelmatig activiteiten georganiseerd waarin de NL's van de cultuur van hun NK buddy's kunnen 'proeven' zoals de Eritrese avonden, Syrische dans workshops, Palestijnse feesten, Suikerfeest, enz.
- Tijdens het traject gaan de NL en NK buddy's ook bij elkaar op bezoek

Effect 6b:

- Alle NL buddy's hebben iemand over hun ervaringen verteld:
 - 14,4% aan 1 tot 10 mensen
 - 29,7% aan 10 tot 20 mensen
 - 50% aan 20 tot 50 mensen
 - 5,9% aan 50 mensen en meer
- 58,5% van de NL's vond dat het buddyschap (een positieve) invloed gehad op hun omgeving
- 33,1% van de NL's vond dat het buddyschap geen invloed heeft gehad op hun omgeving
- 6,8% van de NL's heeft op die vraag geen antwoord gegeven
- 1,7% van de NL's vond dat het buddyschap een negatieve invloed heeft gehad op hun omgeving. Een persoon vertelde dat zij er zeer onprettig over aangevallen was door een voormalige kennis.

EFFECT 7

NL's vinden gelijkgestemden die een bijdrage willen leveren aan een inclusieve samenleving

Dit is het resultaat van output 1, 3 & 5

- Uit de vragenlijst voor de kernvrijwilligers (9 personen) kwamen de volgende scores m.b.t. de vraag 'hoe denk je dat de contacten onderling zijn tussen...'
 - NK's en NL's 7,6
 - NK's en NK's 7,4
 - NL's en NL's 7,0
- 77,8 % van de kernvrijwilligers gaven aan zelf contacten te hebben met mensen van Buddy to Buddy buiten het initiatief om; 22,2 % gaf aan van niet. Intern houden NL's duidelijk contact met elkaar. We kunnen echter niet concluderen dat de Nederlandse deelnemers samen andere initiatieven starten.
- De kernvrijwilligers gaven een gemiddelde score van 5,8 m.b.t. de vraag hoeveel Nederlandse deelnemers nog contact hebben met elkaar na afloop van het matchingstraject en buiten de activiteiten van Buddy to Buddy.
- Voorbeelden van nieuwe initiatieven die zijn ontstaan vanuit Buddy tot Buddy zijn volgens deze kernvrijwilligers: samenwerking met Chassé theater, Betrokken Ondernemers Breda, zwembad Optisport, One Big Smile, Future Citizen, New Dutch Connection en samen sporten.

DE EFFECTEN UIT DE TWEDE KOLOM

De effecten uit de tweede kolom leiden vervolgens tot de impact. Deze zijn al wat abstracter dan de effecten uit de eerste kolom. Getracht is om deze toch zo concreet mogelijk te onderbouwen met resultaten. Wederom geldt dat ieder effect uit kolom twee veroorzaakt kan worden door meerdere uitkomsten van de effecten uit kolom 1.

EFFECT 8

NK heeft een netwerk onder NL's en NK's

Dit vloeit voort uit effect 1 & 2

- 88% van de NK heeft ná matchingstraject nog steeds contact met

mensen van Buddy to Buddy. In percentages ziet dit er als volgt uit:

AANTAL BREDANAARS	PERCENTAGE NIEUWKOMERS
1-5	63%
5-10	19%
10-20	9,5%
20 OF MEER	3,2%

Daarnaast zegt 44,2 % nog contact met zowel NL's als NK's, 50,5% van de NK's heeft alleen contact met NL's en 5,3% van de NK's heeft nog alleen contact met NK's.

- De vraag uit de vragenlijst aan kernvrijwilligers over het feit of mensen na deelname blijven aangesloten bij Buddy to Buddy laat de volgende score zien:

- NL's blijven aangesloten via de sociale media	6,8
- NK's blijven aangesloten via de sociale media	7,4
- NL's blijven aangesloten via de activiteiten	6,2
- NK's blijven aangesloten via de activiteiten	7,0
- NL's blijven aangesloten via de Huiskamer	6,0
- NK's blijven aangesloten via de Huiskamer	7,1
-	

Hieruit blijkt dat nieuwkomers meer behoefte hebben om aangesloten te blijven.

¹ Bijlage 5 Antwoorden op de vraag 'Wat doe je om in contact te komen met NL's?'

EFFECT 9

NK wordt (blijvend) geactiveerd en vindt beter zijn of haar weg in de samenleving

Dit vloeit voort uit effect 1, 2, 3 & 4

- 91 % van de geïnterviewde NK's is bezig met minstens 1 van ondergenoemde bezigheden
- 41,7% NK met een opleiding of stage bezig
- 41,7% van de NK's heeft betaald werk
- 25% van de NK's gaat naar taallessen
- 10,2% van de NK's heeft vrijwilligerswerk
- 25% van de NK's doet aan sport
- Van de tien NK's die niet buitenshuis actief zijn er vier met huishouden en zorg voor de kinderen bezig, twee mensen zijn langdurig ziek, een persoon is mantelzorger voor een kind, een persoon heeft geen verblijfsvergunning van twee anderen is het onbekend.

EFFECT 10

NL voelt zich extra gemotiveerd om te integreren

Dit vloeit voort uit effect 1 & 2

- 93,5% heeft toekomstplannen
- Toekomstplannen NK:
 - 51,9% wil een (betere) baan vinden
 - 43,5% wil een (beroeps)diploma halen
 - 13,9% wil een eigen zaak beginnen
 - 13,9% wil de Nederlandse taal blijven verbeteren

EFFECT 11

NK en NL's hebben meer acceptatie van, en begrip voor elkaar

Dit vloeit voort uit effect 1, 2, 3, 5 & 6

- Dit lijkt wel op Effect 5 'NL en NK hebben een genuanceerder beeld van elkaars cultuur'. Zie dus punten onder Effect 5. Als de NL en de NK een meer genuanceerd beeld van elkaars cultuur hebben, dan volgt ook dat ze meer acceptatie van en begrip voor elkaar hebben.
- In de buddytalks ziet men een stijgende lijn van begrip naar de NK's, de verwachtingen worden meer losgelaten en bijgesteld

- NL's en NK's groeien naar elkaar toe, begrijpen waarom je bepaalde dingen doet
- Een ander voorbeeld: NL's die tijdens de intake enige twijfels hebben, geven positieve berichten gedurende het traject
- NK's en NL's komen erachter dat de ander meer op zichzelf lijkt dan ze dachten. Men beseft dat er meer gemeenschappelijk is dan dat er verschillen zijn. Ze zien dat ze dezelfde dromen en ambities hebben.

EFFECT 12

Er ontstaat in de gemeenschap een positiever beeld over NK's

Dit vloeit voort uit effect 5 & 6

- Uit de sessie met de kernvrijwilligers kwam het volgende:
 - Door mijn verhalen zijn enkele mensen in mijn omgeving wat genuanceerder gaan denken over NK's.
 - Mijn vrienden zijn nieuwsgierig naar mijn NK vrienden en leren ze zelf ook kennen.
 - Mensen zien de buddykoppels als ze samen buiten iets doen. Gemengde groepen worden steeds 'normaler' gezien.
 - Mijn vrienden en familie maken kennis met mijn NK buddy waardoor hun beeld over NK's positiever wordt. Dit delen ze dan ook weer met hun omgeving. Het werkt als een 'olievlek'.
 - Mensen in mijn omgeving ervaren het als heel erg verrijkend om mijn buddy te leren kennen.
 - Een voorbeeld uit de buddytalks: een vader van iemand die buddy werd en daar nogal negatief tegenover stond. Diezelfde vader organiseerde enkele maanden later een barbecue voor een aantal NK's en genoot daar erg van. Zijn negatieve beeld over NK's bleek dus totaal verdwenen.

EFFECT 13

NL burgers raken nog meer actief betrokken bij hun gemeenschap

Dit vloeit voort uit effect 1 & 7

- Uit de sessie met de kernvrijwilligers kwam het volgende naar voren:
 - Ik merk dat mensen nieuwsgierig zijn naar het project en aangeven ook een bijdrage te willen leveren. Soms door het buddieschap aan te gaan, soms

door een financiële bijdrage, maar soms ook door iets te gaan doen wat niet direct gerelateerd is aan Buddy to Buddy, maar met andere activiteit waarbij men ook bijdraagt aan de samenleving.

- Ja, alleen al als je kijkt naar de contacten op het Edisonplein (waar de Huiskamer is)
- Het is erg leuk om mijn eigen stad opnieuw te ontdekken door de ogen van een nieuwkomer.
- Jazeker, door deel te nemen aan activiteiten zoals Breda wandelt, Struinen in de tuinen, Opgeruimd Breda (schoonmaken in de wijk), het Spanjaardsgat Festival en Breda Photo.

ONDERBOUWING VAN DE GEVONDEN IMPACT²

Alle effecten uit de tweede kolom, die leiden tot de verwachte impact zijn gevonden en onderbouwd. Hieruit kan de hoofdconclusie worden getrokken dat de dat Buddy to Buddy Breda de impact heeft die verwacht werd volgens de *Theory of Change*.

Effect 8, 9, 10, 11 en 12 leiden tot Impact 1 – Nieuwkomers hebben meer zelfvertrouwen, zijn minder eenzaam en zijn zelfredzamer.

Effect 8 en 13 leiden tot Impact 2 – Nederlanders dragen meer bij aan de samenleving en er is meer sociale cohesie.

Effect 11, 12 en 13 leiden tot Impact 3 – Er is een groter draagvlak voor opvang en integratie van vluchtelingen in de gemeenschap.

² Zie deel 3 en verder





BIJLAGEN

BIJLAGE 1

Projectleider, begeleidingsgroep, interviewers en kerngroep vrijwilligers

Projectleider: Maya Butalid

Begeleidingsgroep:
Liesbeth van Well, Ahmad Sherih, Emma Pierre en Patricia Brunklaus

Interviewers:
Heaven Zaid Abadi en Saba Tkabo Tsegezab (Tigrinya)
Kawther el Burai en Nedal el Burai (Arabisch)
Aydin Akgul (Turks)
Dany Mory (Farsi en Engels)

Kerngroep vrijwilligers:
Bram, Max, Ahmad, Diana, Liesbeth, Jacqueline, Roos en Yvonne

BIJLAGE 2

Vragenlijst Evaluatie Buddy to Buddy Breda

Nummer: _____

1. Met hoeveel mensen heb je nog contact? (Van de mensen die je tijdens het project Buddy to Buddy hebt ontmoet.)

Hoeveel van hen zijn Bredanaars/ Nederlanders?

Hoeveel van hen zijn Nieuwkomers?

Wat doe je zoal met deze contacten?

2. Heb je een typisch Nederlandse feest meegemaakt/ meegevierd? (Denk aan Carnaval, Koningsdag, Sinterklaas, Festivals, enz.)

Welke zijn dat? (Noem een paar voorbeelden)

Wat heb je geleerd van je contacten met Nederlanders? (We bedoelen hiermee NIET de taal, maar andere dingen zoals anders gaan denken over iets, enz.)

3. Welke dingen doe je om in contact te komen met Bredanaars/ Nederlanders?

Noem 3 – 5 activiteiten in Breda waar je bent wel geweest.

Doordat je aan Buddy to Buddy hebt meegedaan, wat doe je nu makkelijker? (Denk bijvoorbeeld aan het maken van sociale contacten, naar de bibliotheek gaan, enz.)

Voel je gelijkwaardig met je buddy?

4. Wat doe je nu? Hoe ziet je week er uit?

Welke plannen heb je voor de toekomst? Denk je dat je dit gaat halen?

5. Kom je weleens naar de huiskamer en andere activiteiten van Buddy to Buddy?

Welke activiteiten zijn dat?

Hoe kom je te weten van die activiteiten? (Denk aan Facebook pagina van Buddy to Buddy, kennissen en vrienden van Buddy to Buddy, enz.)

Welke periode is het beste om gekoppeld te worden met een buddy? En waarom? (Zou je een buddy willen hebben meteen na aankomst in Breda? Of iets later?)

Datum afname interview:

Naam interviewer:

BIJLAGE 3

Vragenlijst voor de kernvrijwilligers (stuurgroepleden en coaches) 11 februari 2022

1. Deze vraag gaat over het ‘community gevoel’ van Buddy to Buddy?

a. Wat versta jij onder het community gevoel?

- Een verbintenis tussen meerdere individuen die door een of meerdere gelijkenissen (interesse, afkomst, leeftijd, etc) ontstaat. Een bevestiging van “we zijn allemaal gelijk/ samen”.
- Nederlands en nieuwe Bredanaars bouwen samen een relatie op.
- Het gevoel ergens bij te horen. Gelijkgestemden verbonden door hobby’s, interesses, etc.
- Samen, het gevoel ‘een groep’ te zijn.
- Samen zijn, samen ontdekken, samen beleven, samen een (nieuwe) plek vinden in Breda
- Saamhorigheid, vertrouwen, openheid, respect.
- Het gevoel van ergens bij horen, een groep waar je terecht kunt en mensen kunt ontmoeten.
- Dat je het gevoel hebt dat je samen zorgt voor verbinding, ergens bij hoort.

b. Kun je een aantal concrete voorbeelden noemen van het community gevoel?

- De actieve vrijwilligers die door een succesvol Buddyschap (NK/NL) bij de organisatie betrokken blijven.
- Het enthousiasme om bij te dragen aan activiteiten, projecten en Buddyschap met onbekende.
- Terugkerende buddy’s bij onze activiteiten – huiskamer, wandelingen, etc.
- Je geaccepteerd voelen binnen een groep.
- Samen voor hetzelfde doel werken/ streven.
- Trots gevoel als we samen wandelen met de groep, of als we samen zijn

- in de Huiskamer of op het feest bijvoorbeeld.
- Deverschillende feestdagen samen vieren, bij de Huiskamer binnenwandelen en je welkom voelen.
- Ontstane vriendschappen.
- Spontaneiteit om samen dingen te ondernemen.
- Iedereen een welkom gevoel heeft.
- Samen komen in de Huiskamer, spelletjes doen, samen eten, samen Kerst, Carnaval en andere feestdagen vieren.
- Ik denk dat de activiteiten die georganiseerd worden zoals de wandeling, woensdagavond in de Huiskamer zijn, etc. zorgen voor een community-gevoel. Ik hoop en denk dat de buddytalks ook een voorbeeld hiervan zijn, omdat buddy’s op die manier hun ervaringen kunnen uitwisselen.

c. Heb je het idee dat de Huiskamer dit gevoel versterkt? En waarom?

- Absoluut, 1 centraal punt van de gehele beleving.
- Ja, onze huiskamer is een thuisbasis. Iedereen weet wat en waar de huiskamer is.
- Ja, veel verschillende mensen en activiteiten dus laagdrempelig de mogelijkheid om onderdeel te worden van jouw community
- Ja, omdat dit de plek is om samen te komen
- Enorm, een laagdrempelige plek om samen te komen
- Ja! Een welkome ontmoetingsplaats. Buddy’s verwelkomen elkaar onderling.
- Jazeker, het is een fijne plaats om naar toe te kunnen gaan. Je weet dat daar andere mensen zijn waar je welkom bent.
- Ja. Dit is een mooie eigen plek waar iedere buddy zich thuis kan voelen. Een ontmoetingsplek voor alle buddy’s versterkt het gevoel van samen zijn, ergens deel van uit kunnen maken.

2. Geef aan op een schaal van 1 tot 10 1 is laagst, 10 is hoogst) hoe je denkt dat de contacten onderling zijn tussen:

- | | | |
|----|------------------------------|-----|
| a. | Nieuwkomers en Nederlanders | 7,6 |
| b. | Nieuwkomers en Nieuwkomers | 7,4 |
| c. | Nederlanders en Nederlanders | 7,0 |

3. Geef aan op een schaal van 1 tot 10 1 is laagst, 10 is hoogst) hoe je denkt over de volgende beweringen:

- | | | |
|----|--|-----|
| a. | Nederlanders blijven aangesloten bij BtB Breda via de sociale media | 6,8 |
| b. | Nieuwkomers blijven aangesloten bij BtB Breda via de sociale media | 7,4 |
| c. | Nederlanders blijven aangesloten bij BtB Breda via de activiteiten | 6,2 |
| d. | Nieuwkomers blijven aangesloten bij BtB Breda via de activiteiten | 7,0 |
| e. | Nederlanders blijven aangesloten bij BtB Breda via de Huiskamer | 6,0 |
| f. | Nieuwkomers blijven aangesloten bij BtB Breda via de Huiskamer | 7,1 |
| g. | Nieuwkomers en Nederlanders blijven aangesloten bij BtB Breda op een andere manier (Graag zelf invullen) | |
- Social media blijven de meest toegankelijke manier.
 - Zelf wel het idee dat de NK makkelijker betrokken blijft.
 - Als vrijwilliger
 - Via hun buddy
 - Via vriendschappen! Er ontstaan vriendengroepen, waarin de één wat meer betrokken blijft bij BtB dan anderen, en die ene trekt ze dan toch nog weleens mee.
 - Er worden ook afspraken gemaakt onderling buiten BtB om.
 - Buddyschap verandert vaak in vriendschappen die blijvend zijn.
 - Door sportactiviteiten (schaatsen, volleybaltoernooi)
 - Feesten (Suikerfeest, Eritrese avond)

Deze vraag gaat over contacten buiten de activiteiten, huiskamer etc. van BtB om.

4.

a. Heb je zelf contact met mensen van BtB buiten BtB om? JA/NEE (omcirkel)
Ja – 77,8 % Nee – 22,2 %

b. Kan je aangeven op een schaal van 1 tot 10 hoeveel Nederlanders nog onderling contact hebben na afloop van het matchingtraject en buiten BtB om? 5,8

c. Zijn er uit deze contacten nieuwe initiatieven ontstaan? Graag noemen.

1 heeft Ja geantwoord – samenwerking met Chassé theater, Betrokken Ondernemers Breda, zwembad Optisport, One Big Smile, Future Citizen, New Dutch Connection

1 weet niet zeker maar vermoedt van wel – zoals samen sporten, heeft een vriend die werkt bij het middelbare school Mencia de Mendoza en heeft geïnformeerd naar de mogelijkheden voor samenwerking met Buddy to Buddy

7 Nee, geen antwoord, geen idee

BIJLAGE 4

1. E-mailades

2. Hoe vaak heb jij je buddy gezien de afgelopen 4 maanden?

- slechts enkele keren (0-3)
- 3 - 5 keren
- gemiddeld 1 keer per week
- vaker dan 1 keer per week

3. Waar hebben jullie met elkaar afgesproken?

4. Welke activiteiten hebben jullie ondernomen?

5. Hadden jullie ook op andere manieren contact?

- sms/whatsapp/fiber
- email
- anders, vul in..

6. Met hoeveel andere mensen is jouw buddy in contact gekomen via jou?

7. Welke mensen waren dit?

- gezinsleden
- overige familie
- vrienden
- kennissen
- collega's
- anders....

8. Heeft het buddieschap invloed gehad op jouw omgeving? zo ja, hoe?

9. Hoeveel mensen heb jij over je ervaringen verteld (schatting)?

10. Welke mensen waren dit?

- gezinsleden
- overige familie
- vrienden
- kennissen
- collega's
- anders...

11. Welke concrete veranderingen / resultaten zie jij bij jouw buddy als gevolg van het buddieschap? (bijvoorbeeld werk, bijbaantje, vrijwilligerswerk, taal, openheid)

12. Welke minder tastbare veranderingen/resultaten neem je waar?

13. Hoe nuttig vond je de intervisie bijeenkomsten?

- zeer nuttig
- nuttig
- neutraal
- niet erg nuttig
- niet nuttig

14. Wat heb je zelf van het traject geleerd?

15. Wat vond je het moeilijkst?

16. Geef een cijfer voor de informatievoorziening vooraf

1 / 2 / 3 / 4 / 5 / 6 / 7 / 8 / 9 / 10

Waarom geef je dit cijfer?

17. Geef een cijfer voor de ondersteuning/begeleiding tijdens het traject?

1 / 2 / 3 / 4 / 5 / 6 / 7 / 8 / 9 / 10

Waarom geef je dit cijfer?

18. Welke tips heb je voor de organisatie?

19. Welke tips heb je voor toekomstige buddy's?

20. Ben jij van plan om het contact met je buddy te continueren?

- jazekeer
- ja, maar in een iets lagere frequentie
- dat weet ik nog niet
- nee ik denk het niet

21. Sta je open voor een nieuwe buddy in de (nabije) toekomst?

- ja
- nee
- misschien
- niet in de nabije toekomst, maar daarna wel
- anders....

22. Zou je nog iets willen betekenen in de organisatie van Buddy to Buddy Breda?

23. Heb je een verbeterde? Of wil je nog iets anders met ons delen?

24. Welk cijfer geef je het buddyproject van Buddy to Buddy?

1 / 2 / 3 / 4 / 5 / 6 / 7 / 8 / 9 / 10

25. Vul hieronder een korte quote in over het buddy-schap, die we mogen gebruiken voor onze website/andere communicatie-uitingen (niet verplicht, wel waardevol om mensen te inspireren om ook buddy te worden)

26. Van een aantal buddy's maken we een portret (video of tekst en beeld). Ben je eventueel bereid hier aan mee te werken?

- ja
- nee
- anders...

BIJLAGE 5

Antwoorden op de vraag ‘Wat doe je om in contact te komen met NL’s?’

- Ik probeer te praten met iedereen die ik tegenkom – in de markt, winkels, op het werk, mijn buurman/buurvrouw
- Ik nodig ze uit bij mij thuis om te komen eten en/ of drinken
- Naar de bibliotheek gaan
- Vrijwilligerswerk doen
- Sporten of naar sportles (zwemmen, bowlen, voetballen, sportschool, wandelen, enz.)
- Communiceren via de social media (facebook, whatsapp)
- Naar festivals en evenementen gaan
- Deelnemen aan Buddy to Buddy activiteiten, en naar de Huiskamer gaan

BIJLAGE 6

Overzicht activiteiten NK-NL Buddy to Buddykoppels.

Veel genoemde activiteiten:

- Samen koffie/thee drinken, afspreken om iets te drinken
- Bij elkaar op bezoek
- Naar de BtoB activiteiten en/of in de Huiskamer
- In de stad
- Wandelen
- Chatten, app’en, bellen
- Naar de bibliotheek

Verder:

- Samen eten
- Uitstapjes, uitgaan
- Breda leren kennen (naar het winkelcentrum, het park, voetbal kijken in het stadion, theater, rondfietsen, naar het bos, museum, galerie, enz.)
- Samen sporten (zwemmen, voetballen, volleyballen, tafeltennis, bowling, schaatsen, sportschool, paardrijden)
- Kletsen, praten, chillen, praten over elkaars cultuur, spelletjes doen
- Taal oefenen
- Naar festivals en evenementen
- Op het werk, stageplaats
- Met de camper aan zee
- Samen de hond van moeder (NL) uitlaten

BIJLAGE 7

Verslag sessie met stuurgroep en kernvrijwilligers van Buddy to Buddy op 11-02-2022

Inclusief ingeleverde vragenlijsten van vrijwilligers die zijn verhinderd en de (aparte) gesprekken met twee personen (diepte-interviews).

Vraag 5. Wat is er naar jouw idee veranderd aan BtB Breda sinds de opening van de Huiskamer eind 2019?

- vergroot het potentieel, qua omvang en activiteiten; een ‘werkelijke’ huiskamer die bij initiatieven open kan; iedereen kan een initiatief nemen, de huiskamer biedt daar mogelijkheden in; meer ruimte voor winteractiviteiten; intakes op locatie
- professionele uitstraling
- herkenbaarder door huisstijl en imago; meer bekendheid
- ‘het hobbyen’ is er vanaf gegaan door de verhuizing
- is het hart van de stichting
- mensen die zomaar binnenlopen; laagdrempeliger, de drempel om elkaar te ontmoeten is lager geworden
- de Huiskamer is ‘van ons’. We kunnen er altijd in en we kunnen er spullen laten liggen. Daardoor is het meer een eigen huiskamer. Dat geeft verbinding.
- Het is een plek waar NK’s en NL’s zich thuis voelen. Het biedt houvast voor de NK’s.
- -Zonder de Huiskamer wordt het moeilijker voor NK’s en NL’s om langer aan te blijven op de community
- De Huiskamer is essentieel voor het concept van Buddy to Buddy
- Ik denk dat BtB nog meer een eigen gezicht, een herkenningspunt en baken zijn geworden. Fijn dat de buddytalks en activiteiten hier georganiseerd kunnen worden.
- Er is een vaste ontmoetingsplek die voor allerlei activiteiten wordt gebruikt. Ook voor intakegesprekken, vergaderingen, kledingbeurzen, startpunt van de Matchingsrondes, activiteiten etc. Het is belangrijk om een vaste plek te hebben waar mensen kunnen binnenlopen.

Stel je voor, BtB zonder huiskamer?

- dan gaan we lange termijn commitment verliezen van NK’s
- dan is er minder community gevoel
- het is door de huiskamer makkelijker om langer aangesloten te blijven voor de community
- dan zouden we veel minder flexibel zijn
- ‘dan zijn we ten dode opgeschreven’
- bij een gedeelde locatie voelen mensen zich niet zo welkom omdat er ook andere organisaties zijn
- de huiskamer in het algemeen is essentieel voor het concept

Vraag 6. Krijg je weleens van anderen (van individuen of van organisaties) te horen dat de Nederlandse taal van de nieuwkomer in de loop van het 4-maanden traject en door andere activiteiten van BtB is verbeterd? Zo ja van wie of van welke organisatie?

- het wordt niet vaak benoemd ze de taal van iemand verbeterd is
- het kan fout gaan wanneer nieuwkomer nauwelijks Nederlands spreekt / maar voor anderen hoeft het totaal geen barrière te zijn
- we vragen mensen terug te komen wanneer ze de taal nog niet goed genoeg machtig zijn
- een vrijwilliger merkt zelf dat NK’s die actief zijn in de community vorderingen maken in de taal
- ja, van NL buddy’s zelf
- taalscholen melden NK’s voor het Buddy to Buddy project. Dit zegt indirect dat taalscholen denken dat deelname aan BtB bijdraagt aan de taalverbetering van NK’s
- sommige NK’s melden zich aan voor BtB omdat ze hun taal wil verbeteren. Dit betekent dat ze gedurende het traject bewust werken aan hun taal.
- Er wordt zeker aandacht aan besteed dat NK’s tijdens het traject in het Nederlands praten, zeker door hun NL buddy’s.
- Niet van een organisatie, maar ik heb het wel zelf ervaren met mijn buddy dat haar taal sterk verbeterde. Zij geeft ook aan dat als ik geen contact met haar heb haar taal weer vermindert.
- Ja. Ik krijg dit te horen van de buddy’s tijdens de buddytalks.
- Het verbeteren van de Nederlandse taal is voor veel nieuwkomers een

reden om zich aan te melden bij B to B. Het kan niet anders dan dat de mondelinge taalvaardigheid verbeterd wordt omdat er veel gepraat wordt tussen Buddy’s onderling. Eigenlijk krijgen de nieuwkomers tijdens de ontmoetingen tegelijkertijd conversatieles.

Vraag 7. Met wat voor soort vragen komen de Nederlanders voor, tijdens en na het traject? Kun je deze noemen en rangschikken?

Voor

- Spreken de nieuwkomers wel goed Nederlands? Wat nou als hij/ zij geen Nederlands spreekt?
- Moet ik voor de nieuwkomer betalen als we iets gaan doen? Kunnen we activiteiten doen die geld kosten, kan ik dit aan mijn buddy voorstellen?
- Hoe moet het al ik op vakantie ben?
- Vragen over het matchingsproces en of de voorkeuren wel genomen worden
- Hoe zit de organisatie in elkaar?
- Hoeveel tijd kost het?
- Vragen over twijfels, angsten, botsing door religie, cultuur tussen man/ vrouw, leeftijd, geslacht afkomst
- Hoe zijn de nieuwkomers aan Buddy to Buddy gekomen? Op advies of eigen initiatief?
- Weten de nieuwkomers wat Buddy to Buddy inhoudt?

Tijdens

- Het contact loopt moeizaam, wat moet ik doen?
- Hij/ zij verstaat niet, wat moet ik doen? Vragen over de taalbarrière, hoe dit verloopt, de onzekerheid. Taal is een issue, tips? Hoe communiceren als iemand geen of weinig Nederlands spreekt.
- Hij/ zij stelt nooit iets voor om te ondernemen. Hoe ga ik daar mee om? Vragen over initiatief nemen. Waarom neemt mijn buddy nooit het initiatief tot contact? Moeilijk af te spreken.
- Mijn buddy vindt mij leuk, wat moet ik doen?
- Er is geen klik, en nu?
- Hij duwt tegen mijn grenzen aan/ gaat eroverheen, en nu?
- Mijn buddy wil dat ik bij hem thuis langskom, is dat verstandig?

- Vragen over bepaalde handeling van haar buddy aan de start van het traject – niet reageren, gekke vragen, jaloezie. Mijn buddy reageert niet op mijn berichten, wat moet ik doen?
- Vragen over geloof, cultuurverschillen.
- Is er voor de nieuwkomers ook een buddytalk/ begeleider?
- Praktische vragen,
- Hulpvragen
- Interculturele vragen

Na

- Hoe kan ik aangeven bij mijn buddy dat ik liever niet doorga met ons traject?
- Kan ik na een ronde van vier maanden, mij opnieuw aanmelden?

Vraag 8. Merk je dat de acceptatie van de ‘Nieuwkomers en Nederlanders’ van elkaar en het begrip voor elkaar groeit tijdens het matchingstraject, door deel te zijn van de community en door deel te nemen aan de activiteiten? Zo ja kun je aangeven waar je dit aan merkt en kun je enkele voorbeelden geven?

- mensen groeien in elkaar begrijpen / snappen waarom je dingen doet
- per buddytalk is er een stijgende lijn van begrip naar de NK / de verwachtingen worden meer losgelaten, bijgesteld
- de rol van de vrouw in een vriendschap / de NK krijgt begrip voor de vrouw
- als NL meer begrip gekregen en ook gebruiken overgenomen
- mensen zien dat ze dezelfde dromen en ambities hebben
- na de ‘eerste stap’ maak je makkelijker contact met NK of NL
- absoluut! Mensen komen er snel achter dat de ander meer op zichzelf lijkt dan ze dachten. Het besef dat er meer gemeenschappelijk is dan verschillen.
- meer begrip voor elkaars cultuur door delen van gebruiken/ tradities
- ja! ‘proeven’ van elkaars cultuur dmv muziek, dans, eten
- ja! Praten met elkaar
- ja! Na veel contact met ‘twijfelachtige’ NL’s, positieve berichten bij de matching of in het traject
- jawel. Soms wordt dat tijdens Buddytalks ronduit uitgesproken. Voorbeeld: 2 jongens van +/- 19 jaar, Syrisch en NL, NL is homo, Syrisch is anti-homo,

- hebben door gesprekken begrip gekregen voor elkaar.
- Ja, al is dat maar voor een kleine groep (circa 10%); de meeste nemen geen deel aan de community. Binnen de community wordt veel cultuur uitgewisseld.
- Ja! Kijk in elkaars wereld opent ogen. Inzicht in wie en hoe is zijn/ haar buddy gevormd. Heel positief is elkaars vrienden erbij betrekken.
- NL met een buddy stapt makkelijker af op een nieuwkomer die hij/ zij ergens tegenkomt, bijv. bij een markt of bij haar in de buurt.
- In het begin, men openstaat voor iemand van een andere cultuur (anders meldt hij/ zij niet aan voor het buddy project. Dit groeit naar acceptatie.
- NL buddy is flexibeler geworden door haar ervaring met BtB
- Ja, er wordt regelmatig gezegd dat bepaalde ideeën over nieuwkomers niet waar blijken te zijn. Meestal geeft de ontmoeting een positiever beeld van de nieuwkomers.
- Ja, omdat ze elkaar beter leren kennen. Het kletsen, samen dingen ondernemen maakt dat men beter elkaars achtergrond gaat leren. Elkaars feesten samen vieren bijvoorbeeld. Bepaalde verwachtingen/ vooroordelen worden aangepast.
- Doordat de buddy's elkaar leren kennen groeit het vertrouwen en daardoor ook het begrip voor elkaar. Bekend maakt bemind is hier van toepassing.

Vraag 9. Te verwachten valt dat er door de activiteiten van BtB een positiever beeld ontstaat over Nieuwkomers in de samenleving. Merk je dit zelf in je eigen omgeving en zo ja hoe merk je dit en kun je hier een enkele voorbeelden van geven?

- Door mijn verhalen zijn enkele mensen in mijn omgeving wat genuanceerder gaan denken over nieuwkomers
- Vrienden die meededen die duidelijk anders praten over NK. Bijv. enthousiast over BtB, buddy en uitwisselen van verhalen, recepten, enz.
- Ja, alleen al doordat andere mensen gemengde groepen zien. Mensen zien de buddykoppels als ze samen buiten iets doen. Gemengde groepen worden steeds 'normaler' gezien.
- Ja, mijn vrienden en familie komen ook en delen dat beeld weer met anderen in hun omgeving. Het werkt als een 'olievlek'.

- Ja, vrienden zijn nieuwsgierig naar mijn NK-vrienden. Leren ze zelf ook kennen en maken onderling afspraken.
- In heel kleine kring wel. Eetgewoontes worden besproken.
- De NK buddy is een voorbeeld voor de anderen, bijv. voor je buurman/ buurvrouw
- mensen worden actief betrokken bij elkaars leven
- Ja, mensen in mijn omgeving ervaren het ook als heel erg verrijkend om mijn buddy te leren kennen. Een mooi voorbeeld uit een van de buddytalks was een vader van iemand die buddy werd en daar nogal negatief tegenover stond, diezelfde vader organiseerde na enkele maanden een barbecue voor een aantal nieuwkomers en genoot daar erg van. Zijn negatieve beeld van nieuwkomers was dus totaal weg.
- Ja. Toen ik met mijn klas op ging treden bij de Sinterklaasmiddag leverde dit heel mooie gesprekken in de klas en met de ouders op.
- Bepaalde vooroordelen worden weggenomen, zeker wanneer ze zien dat nieuwkomers het ook druk hebben met werk, taalcursussen, etc. en ook graag in Nederland bezig te willen zijn met bijvoorbeeld hun hobby.
- Wanneer mijn buddy op een verjaardag komt of bij de training/ wedstrijd van mijn zonen komt kijken, raken de mensen die er dan ook zijn vaak in een mooi gesprek met hem.
- Mijn buurvrouw is ook buddy geworden door het praten erover en ook twee vriendinnen. Mijn buurman had hetzelfde beroep als een buddy en helpt hem aan een passende baan. Een andere vriendin is pianoles gaan geven.

Vraag 10. Te verwachten valt dat er door de activiteiten van BtB Nederlandse burgers nog meer actief betrokken raken bij hun gemeenschap. Merk je dit zelf en zo ja hoe merk je dit en kun je hier een aantal voorbeelden van geven?

- 3x Nee
- Ik kan dat niet bevestigen
- Alleen omdat ze vrijwilliger worden bij ons
- Ja! Alleen al als je kijkt naar de contacten op het Edisonplein
- nieuwe interesses ontdekt door buddieschap
- het is erg leuk om mijn eigen stad opnieuw te ontdekken, door de ogen van een nieuwkomer. Je gaat toch op zoek naar leuke plekken en ervaringen om

die aan je buddy mee te geven.

- Ik merk het in die zin dat mensen nieuwsgierig zijn naar het project, aangeven ook een bijdrage te willen leveren. Soms door het buddieschap aan te gaan, soms door een financiële bijdrage, maar soms ook door iets te gaan doen wat niet direct iets met Buddy to Buddy te maken heeft, maar met andere activiteit waarbij je ook je steentje bijdraagt aan de gemeenschap.
- Door acties als 'Breda ik hou van jou' en goede doelenacties op scholen en presentaties te geven over Buddy to Buddy wordt de organisatie gezien. Belangrijk is om 'in the picture' te blijven! Ook is het belangrijk om aan te sluiten bij lokale activiteiten zoals; Breda wandelt, Spanjaardsgat Festival, BredaPhoto, Opgeruimd Breda.

algemeen

- BtB heeft goede reputatie en positief imago
- 10% is actief binnen de community = neemt regelmatig deel aan activiteiten

BIJLAGE 8

Overzicht pers- en communicatie uitingen Buddy to Buddy Breda

2018

- [Vlog](#) door buddy-koppel Judith & Kisanet, januari 2018
- [Artikel IndebuurtBreda](#), rubriek ‘Bredanaar van de Week’, Hannah en Anne brengen Breda in beweging, “Het is niet meer van ons, maar het is iets van de stad”, januari 2018
- [Aftermovie](#) van de Dabka-workshop, februari 2018
- [Filmpje](#) door FaselFilm, maart 2018
- Buddy to Buddy (landelijk) heeft de prijs van het ‘Appeltje van Oranje 2018’ gewonnen, een aantal kernvrijwilligers van BtoB Breda gingen samen met de initiatiefnemers van BtoB Zutphen naar de prijsuitreiking in juni 2018.
- Fotoproject “Pleased to Meet You Buddy to Buddy”, de foto’s waren van juni t/m augustus 2018 te zien in De Nieuwe Veste Breda
- ‘Rondje Nederland: op bezoek in Breda!’ in augustus 2018, vlogger Chloe Sterk bracht een bezoekje aan Breda en kwam langs de Huiskamer

2019

- Enkele sleutelfiguren van Buddy to Buddy Breda werden uitgeroepen tot [Bredase ‘Smaakmakers’](#) Hun posters staan in verschillende plekken in Breda, zoals in bushokjes, op het station, in het centrum, enz.
- [Feestelijk opening](#) van de Huiskamer door Burgemeester Paul Depla
- Communicatiebureau ‘Wevoke’ maakte ‘om niet’ een [prachtig animatiefilmpje](#) ten behoeve van de werving voor deelnemers
- Buddy to Buddy Breda heeft zich gepresenteerd tijdens ‘Het Spanjaardsgatfestival’ door Cultuurcentrum Nieuwe Veste
- Diverse artikelen in lokale en landelijke kranten: de Volkskrant, Het Stadsblad, BNDe Stem (Breda pagina)

2020

- Buddy to Buddy Breda heeft zich gepresenteerd bij Het goede start

programma van de gemeente

- Diverse artikelen in lokale en landelijke pers: o.a. in de Fashionchick, het politieblad IPA, in ‘Nieuwe Brabanders’ (een uitgave van Cubiss), meermalen in Het Stadsblad en in hun rubriek Stad en Streek
- Buddy’s meermalen te gast bij BredaNU
- Buddy to Buddy werd een onderwerp bij de grote stadsquiz ‘Baas van Breda’ op de lokale TV
- [Kaartenactie campagne](#) ‘Let’s keep in touch’, en [klik hier](#)
- [Postercampagne ‘Breda ik hou van jou’](#) meermalen in Het Stadsblad,
- Diverse filmpjes/ videoclips: [Sinterklaas boodschap](#)
- [Kerstboodschap](#) ; [T-shirts actie ‘Let’s be friends’](#) ; [Leren van je buddy](#) ; [Humor in het buddieschap](#) ; [Arwa verrijkt het leven van haar buddy Carolien](#) ; [Maartje’s wens voor haar buddy Modaser](#)

2021 (1e helft)

- 8 persmomenten met een bereik van meer dan 2M mensen
- Mingle, het tijdschrift van Buddy to Buddy over diversiteit, cultuur en ontmoeten. Wethouder Mirjam Haagh heeft het eerste exemplaar in ontvangst genomen. Gedeeld op sociale media.
- Libelle 6 februari 2021, [interview en fotoshoot](#) van buddy Kawther (lezersbereik van 1.389.600)
- 12 februari, aanbieden Buddy to Buddy T-shirt aan Burgemeester Depla, gesprek en fotoshoot (gedeeld op Facebook)
- Maart, RABO en Co. Artikel over matchingsronde. Drie keer per jaar brengt de RABObank het Rabo & Co magazine uit om inspirerende verhalen en mooie initiatieven onder de aandacht te brengen in woord en beeld.
- [Artikel van BN de Stem](#) over het vertrek van Anne van Engelen (251.000 lezers van de papieren krant)
- Flair, Mawahib, interview en fotoshoot (lezersbereik van 385.000)
- Mooi mens gezien, [interview Buddy Lorena](#) voor de rubriek ‘MOOI MENS GEZIEN’, MOOIWERK Breda
- Campagne tegen eenzaamheid, interview buddy koppel + [coördinator](#), [film](#) en billboards

BIJLAGE 9

MATCHINGSTRAJECT

Het matchingstraject bestaat uit een aantal verschillende onderdelen.

Inschrijving; Het matchen begint bij de inschrijving. Zowel de nieuwkomers als de Nederlanders vullen een uitgebreide vragenlijst in over wie ze zijn, wat ze zoeken in een buddy en wat voor hen belangrijk is. Bij de nieuwkomers gebeurt dit middels een persoonlijk gesprek.

Informatie; Na de inschrijving krijgen buddy’s informatie tijdens een informatieavond. Hierbij vertellen we alles over het traject, is er ruimte voor vragen en leren we de deelnemer beter kennen waardoor we hem of haar goed kunnen matchen.

Matchen; Na de inschrijving en het verkrijgen van informatie worden buddy’s aan elkaar gematcht. Dit is maatwerk dat wordt uitgevoerd door de bestuurder en (vrijwillige)coördinator.

Matchingsdiner; Tijdens het matchingsdiner ontmoeten alle buddy’s elkaar. Zo wordt elke deelnemer voorgesteld aan zijn of haar persoonlijk gematchte buddy, maar ontmoet je tegelijkertijd ook alle andere buddy’s. Op die manier wordt gelijk een start gemaakt met zowel het één-op-één contact als het bouwen van een community. Dit is het belangrijkste evenement waar uitgebreid samen wordt gegeten, gedanst en we het traject feestelijk openen. **Wekelijkse ontmoeting;** Na het matchen gaan buddykoppels elkaar wekelijks ontmoeten. Dit doen zij op een moment die bij hen past met activiteiten die ze gezamenlijk uitzoeken.

Activiteiten; Als organisatie organiseren we gedurende de vier maanden activiteiten voor alle buddy’s om zo de ontmoeting te stimuleren. Zo zijn er wekelijks twee ontmoetingsavonden in de huiskamer waar iedereen welkom is. Er worden spelletjesavonden georganiseerd en er wordt samen gegeten. Er vinden ook grotere activiteiten plaats zoals het vieren van (religieuze)

feestdagen uit verschillende culturen.

Intervisie; Een belangrijk onderdeel van het matchingstraject is de intervisie tijdens een matchingstraject. Dit heeft als doel de drempels weg te nemen, ervaringen te delen en moeilijkheden op tijd te signaleren en op te lossen. Op deze manier werken we actief aan een duurzaam contact. Voor deze intervisiemomenten organiseren we de Buddytalk. Dit is een intervisieavond voor ofwel de Nederlanders, ofwel de nieuwkomers waar wordt gesproken over hoe het gaat, waar je tegen aan loopt en hoe je dit aanpakt. Deze avonden zijn heel belangrijk, omdat het bespreken van culturele verschillen of verschillende verwachtingen het wederzijds begrip vergroot en het contact verdiept en verduurzaamt. Tevens inspireren buddy’s elkaar tijdens deze momenten en ontstaan er ideeën voor gezamenlijke activiteiten.

Slotbijeenkomsten; Tenslotte sluiten we het traject af met een eindfeest. Hierbij komen we met alle deelnemers weer bij elkaar en kijken we terug op de vier maanden. Ook kijken we gezamenlijk naar de toekomst: hoe wordt het contact tussen de deelnemers voortgezet? Het is een symbolische afsluiting, waarbij de vier maanden eindigen maar inzetten op vervolcontact tussen de buddy’s voor in de toekomst.

Feedback; Na de vier maanden wordt er een enquête verspreid onder alle deelnemers van het traject. Hiermee wordt de duurzame impact van het project gemeten. Daarnaast kunnen we met de feedback het traject blijven doorontwikkelen en achterhalen of mensen betrokken willen blijven bij de organisatie.

STICHTING BUDDY TO BUDDY BREDA

www.buddytobuddy.nl/breda
breda@buddytobuddy.nl

Onderzoek uitgevoerd door | Maya Butalid